



## DETĀLPLĀNOJUMS

ZEMESGABALIEM JŪRMALĀ PRIEDAINĒ 2302, PRIEDAINĒ 2001,  
PRIEDAINĒ 1201, PRIEDAINĒ 2303 UN LIELAIS PROSPEKTS 0041

---

I

## PASKAIDROJUMA RAKSTS

Pasūtītājs: Jūrmalas pilsētas dome

Izstrādātājs: SIA "Grupa93"

Jūrmala, 2019. gads

## SATURS

IEVADS.....	3
LIETOTIE SAĪSINĀJUMI.....	5
1. DETĀLPLĀNOJUMA RISINĀJUMU PAMATOJUMS.....	6
1.1. Teritorijas novietojums, esošā izmantošana un vides dabiskie apstākļi .....	6
1.1.1. Informācija par teritorijā iekļautajiem nekustamajiem īpašumiem.....	7
1.1.2. Detālplānojuma teritorijas loma kopējā veloinfrastruktūras, transporta un energoinfrastruktūras tīklojumā .....	9
1.1.3. Vides dabiskie apstākļi.....	14
1.2. Detālplānojuma teritorijas loma Jūrmalas pilsētas plānošanas dokumentos.....	18
1.3. Esošā veloceļa tehniskais stāvoklis.....	21
2. DETĀLPLĀNOJUMA RSINĀJUMI.....	22
2.1. Zemes ierīcība.....	22
2.2. Sarkanās līnijas .....	23
2.3. Satiksmes organizācija, veloceļa izvietojums un ārtelpas kompozicionālais plānojums.....	25
2.3.1. Rekomendācijas veloceļa uzlabojumiem .....	26
2.3.2. Mobilitātes punkts pie Priedaines dzelzceļa stacijas.....	29
2.3.3. Ārtelpas kompozicionālais plānojums.....	31
2.4. Inženiertehniskās apgādes risinājumi .....	33
2.4.1. Elektroapgāde un veloceļa apgaismojums .....	33
2.4.2. Ūdensapgāde un sadzīves kanalizācija .....	36
2.4.3. Meliorācija un lietus ūdeņu savākšana .....	37
2.4.4. Elektronisko sakaru apgāde.....	39
2.5. Teritorijas plānotā (atļautā) izmantošana .....	40
2.5.1. Funkcionālais zonējums.....	40
2.5.2. Teritorijas izmantošanas un apbūves noteikumi.....	41
2.5.3. Teritorijas izmantošanas aprobežojumi .....	41
3. DETĀLPLĀNOJUMA ĪSTENOŠANAS KĀRTĪBA .....	45

I Pielikums. Sugu un biotopu aizsardzības jomas eksperta atzinums

II Pielikums. Zemes ierīcības projekts

III Pielikums. Velosipēdu ceļa Rīga - Jūrmala izpēte posmā no Spilves ielas līdz Babītes novada robežai, Jūrmalā

## IEVADS

Detālplānojuma izstrāde tiek veikta pamatojoties uz Jūrmalas pilsētas domes 2018. gada 14. jūnija lēmumu Nr. 308 "Par detālplānojuma izstrādes uzsākšanu zemesgabaliem Priedaine 2302, Priedaine 2001, Priedaine 1201, Priedaine 2303 un Lielais prospekts 0041, Jūrmalā" (protokols Nr.9, 30.punkts).

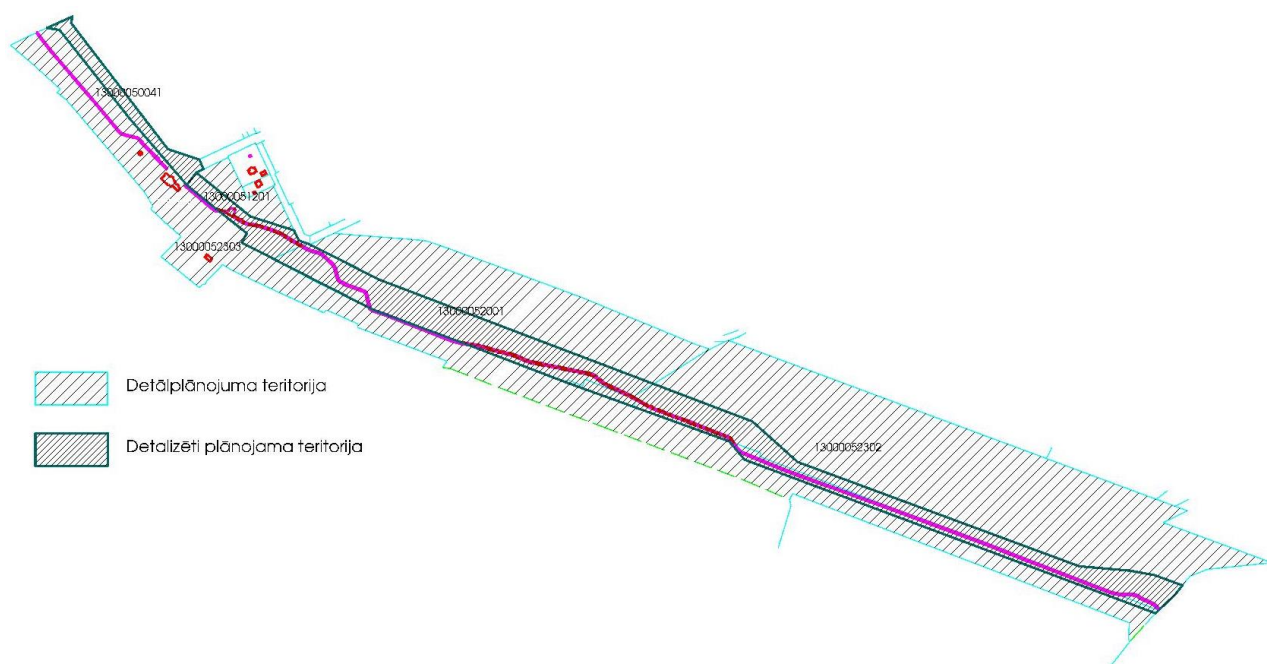
Detālplānojuma izstrādes pamatojumu nosaka Ministru kabineta 2014. gada 14. oktobra noteikumu Nr. 628 „Noteikumi par pašvaldību teritorijas attīstības plānošanas dokumentiem” 39.1. apakšpunkts, kā arī Jūrmalas pilsētas Teritorijas plānojuma, kas apstiprināts ar Jūrmalas pilsētas domes 2012.gada 11.oktobra saistošajiem noteikumiem Nr. 42 “Par Jūrmalas pilsētas teritorijas plānojuma grafiskās daļas, teritorijas izmantošanas un apbūves noteikumu apstiprināšanu”, kurā veikti grozījumi ar Jūrmalas pilsētas domes 2016. gada 24. marta saistošajiem noteikumiem Nr. 8 „Par Jūrmalas pilsētas teritorijas plānojuma grozījumu grafiskās daļas, teritorijas izmantošanas un apbūves noteikumu apstiprināšanu” (turpmāk – Teritorijas plānojums) teritorijas izmantošanas un apbūves noteikumu 59. punkts.

Detālplānojums ir izstrādāts atbilstoši Darba uzdevumā noteiktajiem detālplānojuma izstrādes mērķiem un galvenajiem uzdevumiem, ņemot vērā:

- ◇ normatīvo aktu prasības (Teritorijas attīstības plānošanas likumā noteiktos teritorijas plānošanas principus, Ministru kabineta 2014. gada 14. oktobra noteikumos Nr.628 “Noteikumi par pašvaldību teritorijas attīstības plānošanas dokumentiem”, Ministru kabineta 2013. gada 30. aprīļa noteikumos Nr. 240 „Vispārīgie teritorijas plānošanas, izmantošanas un apbūves noteikumi” u.c. teritorijas plānošanas jomu un saistītās jomas regulējošajos normatīvajos aktos noteiktās prasības);
- ◇ Jūrmalas pilsētas spēkā esošos plānošanas dokumentus: Jūrmalas pilsētas stratēģiju 2010.- 2030. gadam, Jūrmalas pilsētas teritorijas plānojumu, Jūrmalas velosatiksmes attīstības koncepciju.
- ◇ vietas apstākļus un attīstību ietekmējošos faktoros;
- ◇ institūciju nosacījumus detālplānojuma izstrādei, valsts un pašvaldības institūciju speciālistu un nozaru ekspertu viedokļus, sabiedrības intereses.

Detālplānojuma izstrādes **mērķis**, atbilstoši izsniegtajam darba uzdevumam ir īstenot tematiskā plānojumā „Jūrmalas velosatiksmes attīstības koncepcija” noteikto ieceri – pārbūvēt Jūrmalas pilsētas pašvaldības valdījumā esošu inženierbūvi – veloceliņu, atbilstoši velo koncepcijai un Latvijas standartam LVS 190-9 “Ceļu projektēšanas noteikumi. 9. daļa: Velosatiksmes”. Detālplānojumā ir noteiktas sarkanās līnijas, un izvērtēta zemes vienību, kadastra apzīmējums 1300 005 2302, 1300 005 2001 un 1300 005 1201 iespējamā reālā sadale, kas paredz atdalītās zemes vienības apvienot un veidot kā vienu pastāvīgu nekustamo īpašumu - satiksmes infrastruktūras teritoriju, kas nepieciešama inženierbūves – veloceļa, uzturēšanai.

Detalizēts plānojums izstrādāts zemesgabala daļai, kas saskaņā ar Jūrmalas pilsētas domes 2018. gada 14. jūnija lēmumu Nr. 308 detālplānojuma teritorijas skicē norādīta kā detalizēti plānojamā teritorija (skat. Attēls 1).



Attēls 1. Detālplānojuma teritorija atbilstoši Jūrmalas pilsētas domes 2018. gada 14. jūnija lēmuma Nr. 308 pielikumam

Detālplānojums saturs sagatavots atbilstoši Ministru kabineta 2014. gada 14. oktobra noteikumos Nr. 628 "Noteikumi par pašvaldību teritorijas attīstības plānošanas dokumentiem" noteiktajam:

- I DAĻA. PASKAIDROJUMA RAKSTS ietver detālplānojuma risinājumu pamatojumu.
- II DAĻA. TERITORIJAS IZMANTOŠANAS UN APBŪVES NOSACĪJUMI, kuros definētas konkrētas, detalizētas prasības teritorijas turpmākajai izmantošanai un apbūvei.
- III DAĻA. GRAFISKĀ DAĻA, kas ietver šādas kartes – "Funkcionālais zonējums", "Sarkano līniju plāns", "Esošie teritorijas izmantošanas aprobežojumi", "Zemes vienību robežu pārkārtošanas risinājums", "Teritorijas esošā izmantošana", "Satiksmes organizācija. Veloceļa izvietojums. Ārtelpas kompozicionālais plānojums" un "Dabas vērtības".

Detālplānojuma izstrādes process atspoguļots sadaļā IV PĀRSKATS PAR DETĀLPLĀNOJUMA IZSTRĀDES PROCESU, ietverot paziņojumus un publikācijas presē, ziņojumu par vērā ņemtajiem un noraidītajiem nosacījumiem un priekšlikumiem, kā arī nepieciešamā papildus dokumentācija.

Detālplānojuma risinājumu sagatavošanai veikta arī BIOLOĢISKĀS DAUDZVEIDĪBAS IZPĒTE, kura ietverta paskaidrojuma raksta I Pielikumā "Sugu un biotopu aizsardzības jomas eksperta atzinums". Paskaidrojuma raksta II Pielikumā pievienots ZEMES IERĪCĪBAS PROJEKTS, kurš izstrādāts sadarbībā ar zemes ierīcības speciālistu Māri Ruģeli. Paskaidrojuma raksta III Pielikumā pievienota "Velošipēdu ceļa Rīga - Jūrmala izpēte posmā no Spilves ielas līdz Babītes novada robežai, Jūrmalā", kurā apkopota informācija par esošo situāciju un ietvertas rekomendācijas uzlabojumiem – šo sadaļu izstrādājuši transporta jomas speciālisti SIA "IE.LA inženieri".

## LIETOTIE SAĪSINĀJUMI

**Detālplānojums** - detālplānojums zemesgabaliem Priedaine 2302, Priedaine 2001, Priedaine 1201, Priedaine 2303 un Lielais prospekts 0041

**DU** – darba uzdevums detālplānojuma izstrādei, kas izsniegts ar Jūrmalas pilsētas domes 2018. gada 14. jūnija lēmumu Nr. 308 (protokols Nr.9, 30. punkts) “Par detālplānojuma izstrādes uzsākšanu zemesgabaliem Priedaine 2302, Priedaine 2001, Priedaine 1201, Priedaine 2303 un Lielais prospekts 0041, Jūrmalā”

**Jūrmalas pilsētas teritorijas plānojums** - Jūrmalas pilsētas teritorijas plānojums, kurš apstiprināts ar Jūrmalas pilsētas domes 2012.gada 11.oktobra saistošajiem noteikumiem Nr.42 “Par Jūrmalas pilsētas teritorijas plānojuma grafiskās daļas, teritorijas izmantošanas un apbūves noteikumu apstiprināšanu”, kurā veikti grozījumi ar Jūrmalas pilsētas domes 2016.gada 24.marta saistošajiem noteikumiem Nr.8 „Par Jūrmalas pilsētas teritorijas plānojuma grozījumu grafiskās daļas, teritorijas izmantošanas un apbūves noteikumu apstiprināšanu”

**LVĢMC** - VSIA "Latvijas Vides, ģeoloģijas un meteoroloģijas centrs"

**LVS 190-9** - Latvijas standarts LVS 190-9:2015 “Ceļu projektēšanas noteikumi. 9. daļa: Velosatiksmē”

**NĪ** – Nekustamais īpašums

**NĪLM** – Nekustamā īpašuma lietošanas mērķis

**RZTK** – Rīgas Ziemeļu transporta koridors

**TIAN** – Teritorijas izmantošanas un apbūves noteikumi

**TmP** – Tematiskais plānojums “Jūrmalas velosatiksmes attīstības koncepcija”, kas apstiprināts ar Jūrmalas pilsētas domes 2016. gada 20. oktobra lēmumu Nr. 527 (protokols Nr. 15, 74. punkts) “Par tematiskā plānojuma “Jūrmalas velosatiksmes attīstības koncepcija” apstiprināšanu”

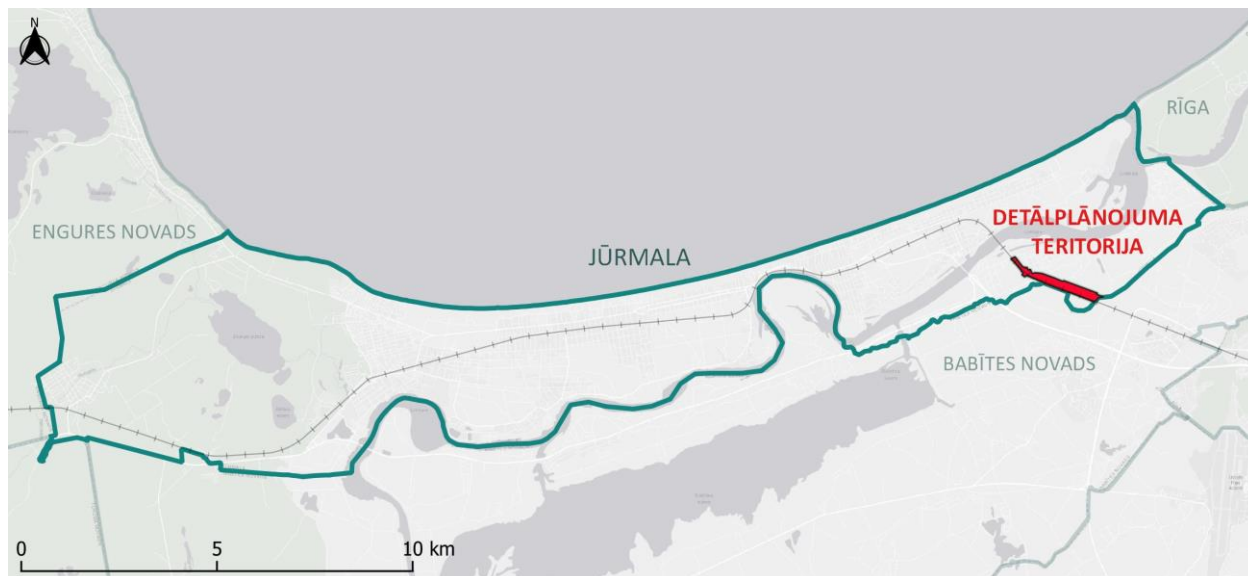
**TP** – Teritorijas plānojums

**VPVB** - Vides pārraudzības valsts birojs

## 1. DETĀLPLĀNOJUMA RISINĀJUMU PAMATOJUMS

### 1.1. TERITORIJAS NOVIETOJUMS, ESOŠĀ IZMANTOŠANA UN VIDES DABISKIE APSTĀKĻI

Detālplānojuma teritorija atrodas Jūrmalas pilsētas austrumu daļā, Priedainē, Lielupes labajā krastā, pie Babītes novada robežas posmā no Spilves un Babītes ielas dzelzceļa pārbrauktuves līdz Babītes novada pašvaldības un Jūrmalas pilsētas robežai (Attēls 2). Detālplānojuma teritorijas kopējā platība ir 46,8 ha, detalizēti plānojama teritorija 9,93 ha platībā.



Attēls 2. Detālplānojuma teritorijas novietojums Jūrmalas pilsētā

Teritoriju DA - ZR virzienā šķērso veloceļa Rīga – Jūrmala posms (~2,4km), kas ir daļa no Eiropas nozīmes veloceļu tīkla EuroVelo 10 un EuroVelo 13 maršrutiem. Paraleli veloceļam teritoriju šķērso dzelzceļa līnija Rīga – Tukums, kā arī Lielajā prospektā 2B atrodas dzelzceļa stacija “Priedaine”, kas ir Valsts nozīmes arhitektūras piemineklis (valsts aizsardzības Nr.5338) (Attēls 3), otru pusē dzelzceļam atrodas elektriskā apakšstacija.



Attēls 3. Dzelzceļa stacija “Priedaine” (1) un veloceļš Rīga-Jūrmala detālplānojuma teritorijā (2)

Ziemeļu daļā detālplānojuma teritorija robežojas ar dzīvojamās apbūves kvartāliem – vēsturisko Priedaines ciemu. Pārējā teritorijā apkaimi veido lauksaimniecības zemes un mežu zemes. Uz ziemeļiem atrodas rekultivēta atkritumu izgāztuve. Priedaines ciems Jūrmalā iekļauts 1949. gadā. Mūsdienās

Priedaine ir viens no jaunākajiem Jūrmalas rajoniem, kuru pilsētai pievienoja pēc II pasaules kara. Priedaine kā kluss savrupmāju rajons sācis veidoties 20. gs. sākumā. 1911. gadā šeit jau bija vairāk nekā 100 apbūves gabalu, kuros pārsvarā tika celtas vasarnīcas. Priedainē izceļams kultūrvēsturiskais centrs – “Priedaines vasarnīcu rajons” (valsts aizsardzības Nr.6088) (Starp Upmalas, Salaspils, Mangaļu un Spilves ielām) un tajā esošā mazstāvu koka apbūve. Atsevišķas ēkas ir celtas nacionālā romantisma stilā.<sup>1</sup> Pēc Centrālās statistikas pārvaldes eksperimentālajiem faktiskā iedzīvotāju skaita datiem 2018. gadā Priedainē mitinās 652 iedzīvotāji (pēc pašvaldības datiem, deklarēto iedzīvotāju skaits Priedainē – 689). Detālpārplānojuma teritorijā esošā dzelzceļa stacija “Priedaine” un veloceļš “Rīga-Jūrmala” ir būtiski transporta infrastruktūras mezgļpunkti gan Priedaines, gan valsts nozīmes dabas pieminekļa “Baltā kāpa” sasniedzamībai (Baltā kāpa atrodas ~4km uz ziemeļiem un detālpārplānojuma teritorijas). Ar autotransportu Priedaine visērtāk ir sasniedzama braucot no Bražciema puses pa Babītes ielu. Teritorijas esošā situācija attēlota grafiskās daļas kartē “Teritorijas esošā izmantošana”.

### 1.1.1. Informācija par teritorijā iekļautajiem nekustamajiem īpašumiem

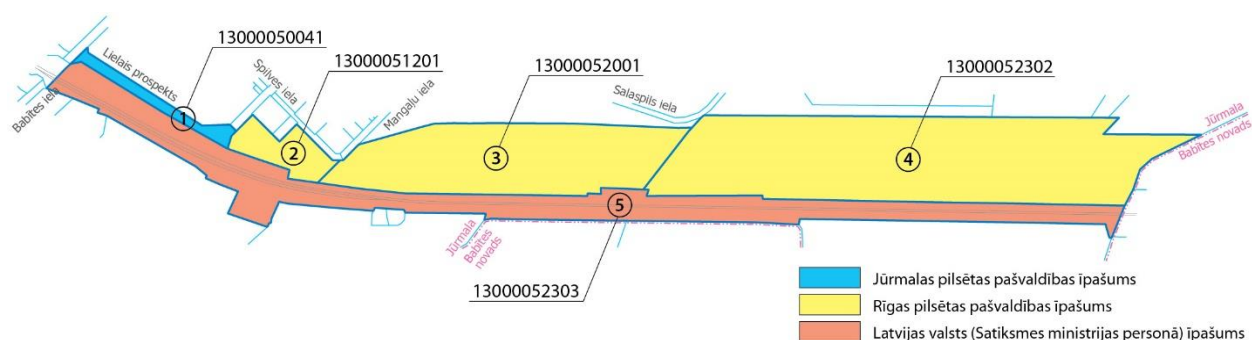
Detālpārplānojuma teritorijā, atbilstoši Kadastra informācijas sistēmas datiem, ietilpst 5 zemes vienības (Tabula 1 skatīt kontekstā ar Attēls 4):

Tabula 1. Informācija par detālpārplānojuma teritorijā esošajām zemes vienībām

Nr. shēmā	Adrese	Kadastra Nr.	Platība	Piederība	NĪLM kods*, platība
1	Priedaine 0041, Jūrmala	13000050041	9800 m <sup>2</sup> (0,98 ha)	Jūrmalas pilsētas pašvaldība	<b>1101</b> - 9862 m <sup>2</sup>
2	Priedaine 1201, Jūrmala	13000051201	17680 m <sup>2</sup> (1,76 ha)	Rīgas pilsētas pašvaldība	<b>0501</b> - 17680 m <sup>2</sup>
3	Priedaine 2001, Jūrmala	13000052001	105511 m <sup>2</sup> (10,55 ha)	Rīgas pilsētas pašvaldība	<b>0501</b> - 96076 m <sup>2</sup> <b>1201</b> - 9435 m <sup>2</sup>
4	Priedaine 2302, Jūrmala	13000052302	197295 m <sup>2</sup> (19,72 ha)	Rīgas pilsētas pašvaldība	<b>0501</b> - 160485 m <sup>2</sup> <b>1201</b> - 36810 m <sup>2</sup>
5	Priedaine 2303, Jūrmala	13000052303	138587 m <sup>2</sup> (13,85 ha)	Latvijas valsts Satiksmes ministrijas personā	<b>1101</b> – 138587 m <sup>2</sup>

\* 0501 - Dabas pamatnes, parki, zaļās zonas un citas rekreācijas nozīmes objektu teritorijas, ja tajās atļautā saimnieciskā darbība nav pieskaitāma pie kāda cita klasifikācijā norādīta lietošanas mērķa;  
1201 - Ar maģistrālajām elektropārvades un sakaru līnijām un maģistrālajiem naftas, naftas produktu, ķīmisko produktu, gāzes un ūdens cauruļvadiem saistīto būvju, ūdens ņemšanas un notekūdeņu attīrīšanas būvju apbūve;  
1101 - Zeme dzelzceļa infrastruktūras zemes nodalījuma joslā un ceļu zemes nodalījuma joslā.

<sup>1</sup> SIA “Karšu izdevniecība Jāņa sēta”, Velomaršruti Babītes novadā, 2016



Attēls 4. Detālpārplānojuma teritorijā esošās zemes vienības un to īpašumpiederība

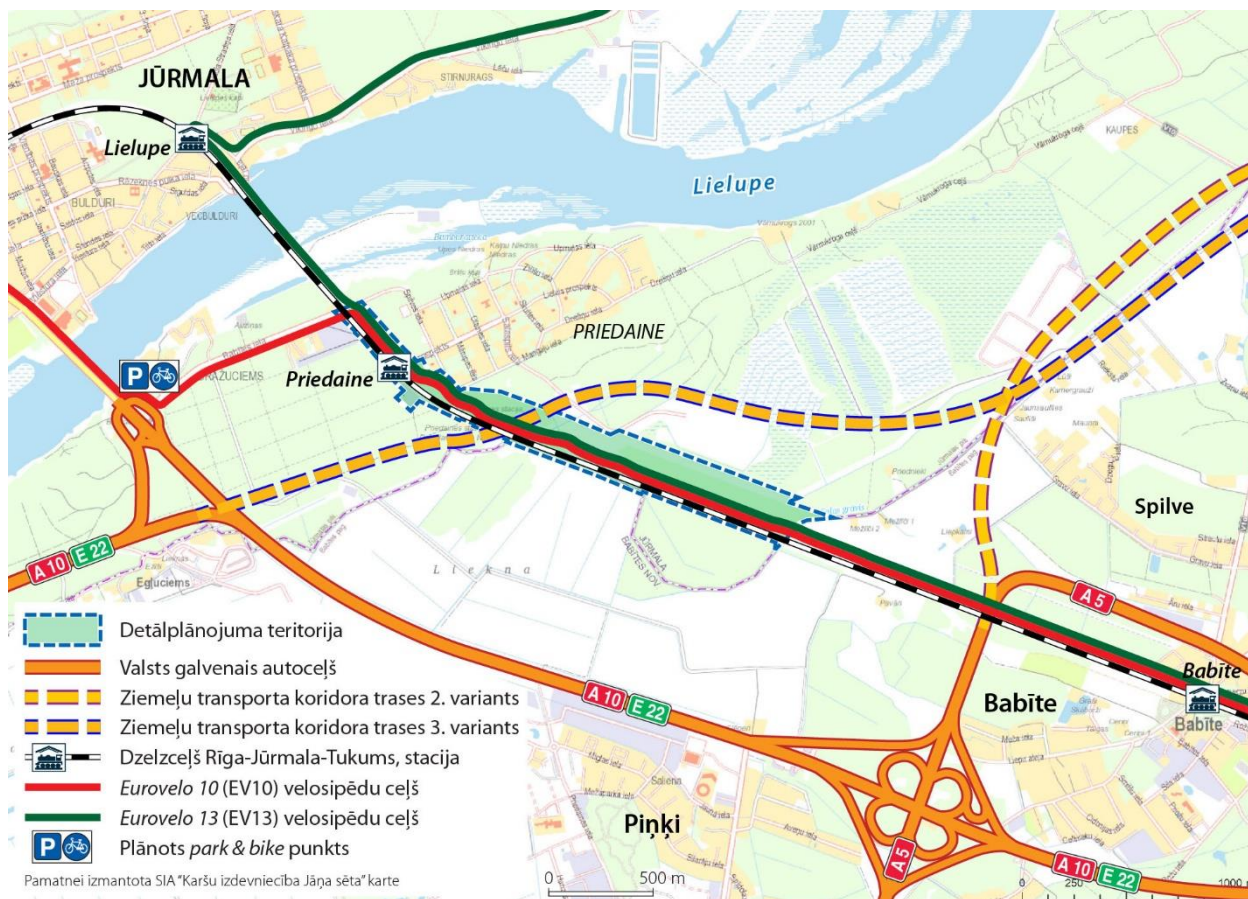
Atbilstoši kadastra informācijas sistēmas datiem, uz zemes vienības ar adresi Priedaine 2303, kadastra Nr. 13000052303 adresē Lielais prospekts 2B atrodas divas ēkas – 1. kadastra apzīmējums 13000050103001 (Dzelzeļa stacijas “Priedaine” ēka) un 2. kadastra apzīmējums 13000050103002 (atrodas aptuveni 60m uz ZR no dzelzeļa stacijas “Priedaine” (saimnieciska rakstura neliela ēka).

Īpašuma tiesības uz zemes vienībām ar kadastra apzīmējumiem 13000052302, 13000052001 un 13000051201, uz kurām atrodas inženierbūve - veloceļš, ir nostiprinātas Rīgas pilsētas pašvaldībai. Īpašuma tiesības uz zemes vienību ar kadastra apzīmējumu 13000052303 ir nostiprinātas Latvijas valstij Satiksmes ministrijas personā (pilnvarnieks VAS "Latvijas dzelzceļš"). Saskaņā ar Nekustamā īpašuma valsts kadastra informācijas datiem uz zemes vienības ar kadastra apzīmējumu 13000052303 atrodas Jūrmalas pilsētas pašvaldības valdījumā esoša inženierbūve (veloceļš) kadastra apzīmējums 13000052303002 un uz zemes vienībām ar kadastra apzīmējumu 13000051201, 13000052001, 13000052302 atrodas inženierbūve (veloceļš) ar kadastra apzīmējumu 13000052303003. Veloceļa posms Priedainē kā inženierbūve no 2000.gada 1.jūnija atrodas Jūrmalas pilsētas Domes bilancē un līdz šim brīdim, ievērojot Publiskas personas finanšu līdzekļu un mantas izšķērdēšanas novēršanas likuma 6.2 panta pirmā daļu, Dome nodrošina veloceļa apsaimniekošanu.



## 1.1.2. Detālplānojuma teritorijas loma kopējā veloinfrastruktūras, transporta un energoinfrastruktūras tīklojumā

Detālplānojuma teritoriju šķērso Eiropas nozīmes veloceļu tīkla EuroVelo 10 un EuroVelo 13 maršruti, dzelzceļa līnija Rīga – Tukums, Rīgas ziemeļu transporta koridora 4. posma 3. variants, uz DR no teritorijas atrodas Ventspils šosejas A10 posms, kā arī relatīvi netālu tiek plānota Park&Bike stāvvietā (skat. Attēls 5)

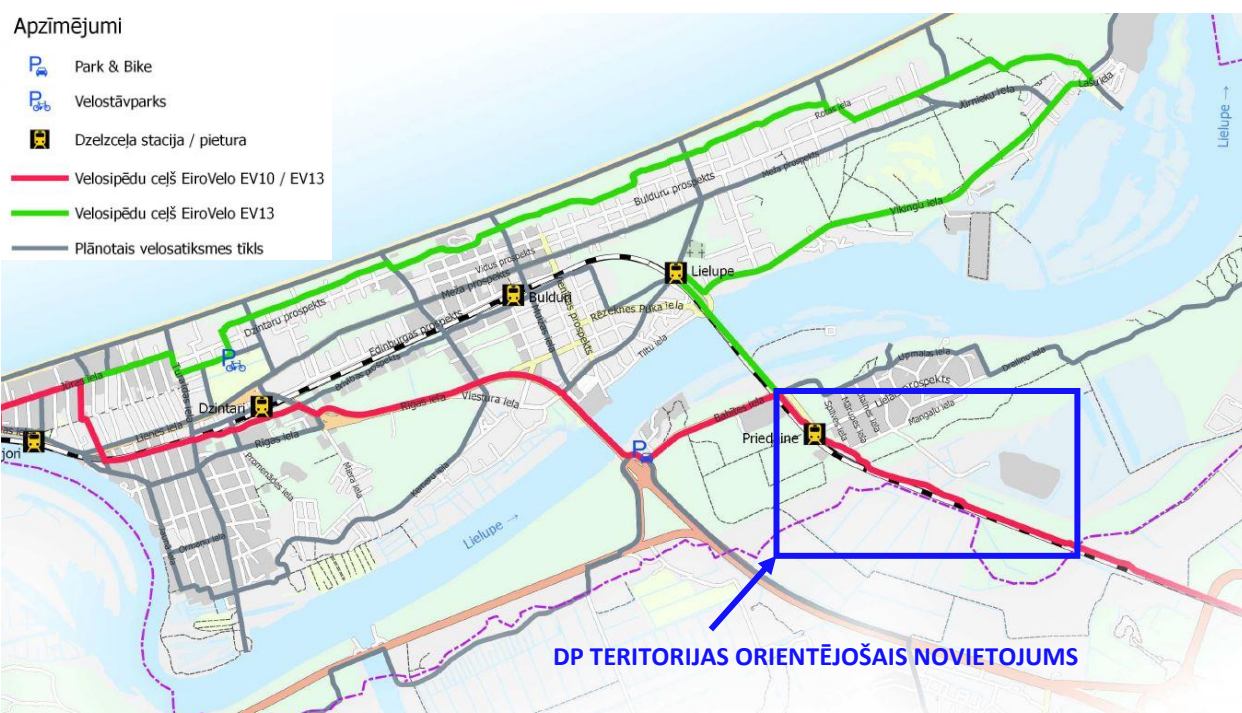


Attēls 5. Veloinfrastruktūras un transporta esošais / plānotais tīklojums detālplānojuma teritorijā un tās apkārtnē

### EuroVelo maršruti

Jūrmalas pilsētas teritoriju šķērso Eiropas nozīmes velo ceļu tīkla maršruti EuroVelo 10 un EuroVelo 13, kuru viens no posmiem ved arī caur detālplānojuma teritoriju. EuroVelo paredz izveidot vienotu veloceļu tīklu, kas aptvertu visu Eiropu un pa kuru velobraucēji varētu droši un veselīgi nokļūt no vienas valsts otrā pa speciālu velosipēdistiem domātu ceļa joslu vai veloceļu. Detālplānojuma teritoriju šķērso divi no šiem maršrutiem - EuroVelo 10 – “Apkārt Baltijas jūrai” un EuroVelo 13 – “Dzelzs priekškara maršruts” (Attēls 6), kas šo veloceļa posmu padara nozīmīgu ne tikai Jūrmalas pilsētas, Babītes un Rīgas mobilitātes savienojuma kontekstā, bet arī plašākā - Eiropas mērogā.

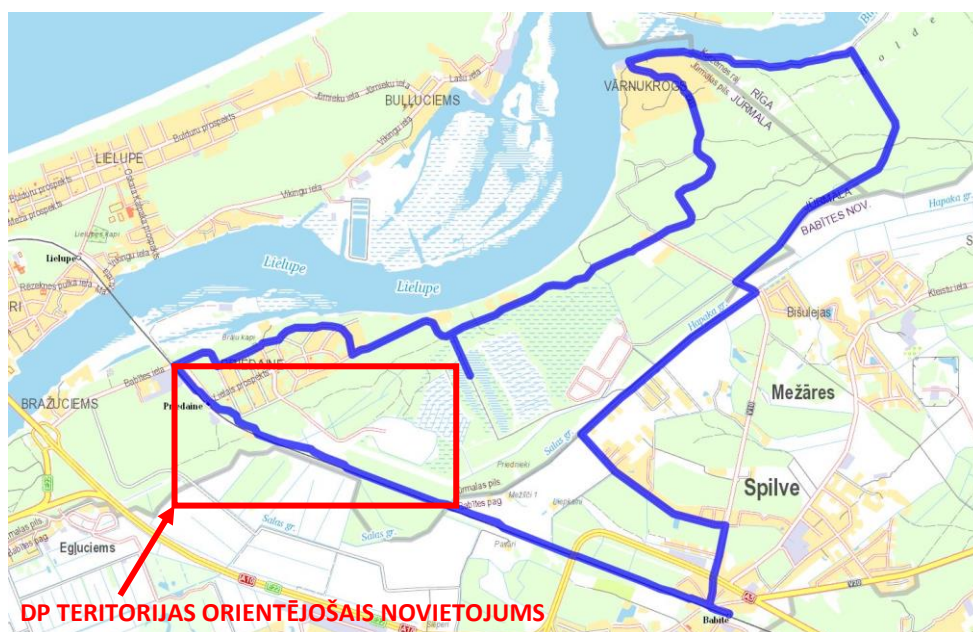
EuroVelo 13 maršruta ietvaros perspektīvā plānots pie esošā dzelzceļa tilta pār Lielupi izbūvēt velotiltu, lai veidotu savienojumu velobraucējiem un gājējiem posmā Priedaine – Lielupe. 2001. gadā izsludinātajā konkursā par labāko projekta skici, par uzvarētāju tika atzīts skiču projekts “DŽI”, kas paredz paralēli dzelzceļa tiltam novietot metāla kopnes no augstvērtīga „RAUTARUUKKI” tērauda kvadrātiskiem un taisnstūra profiliem.



Attēls 6. EuroVelo maršruti Jūrmalā. TmP "Jūrmalas velosatiksmes attīstības koncepcija" grafiskās daļas kartes "EuroVelo maršruti" fragments

### Vietējās kategorijas velo maršruti

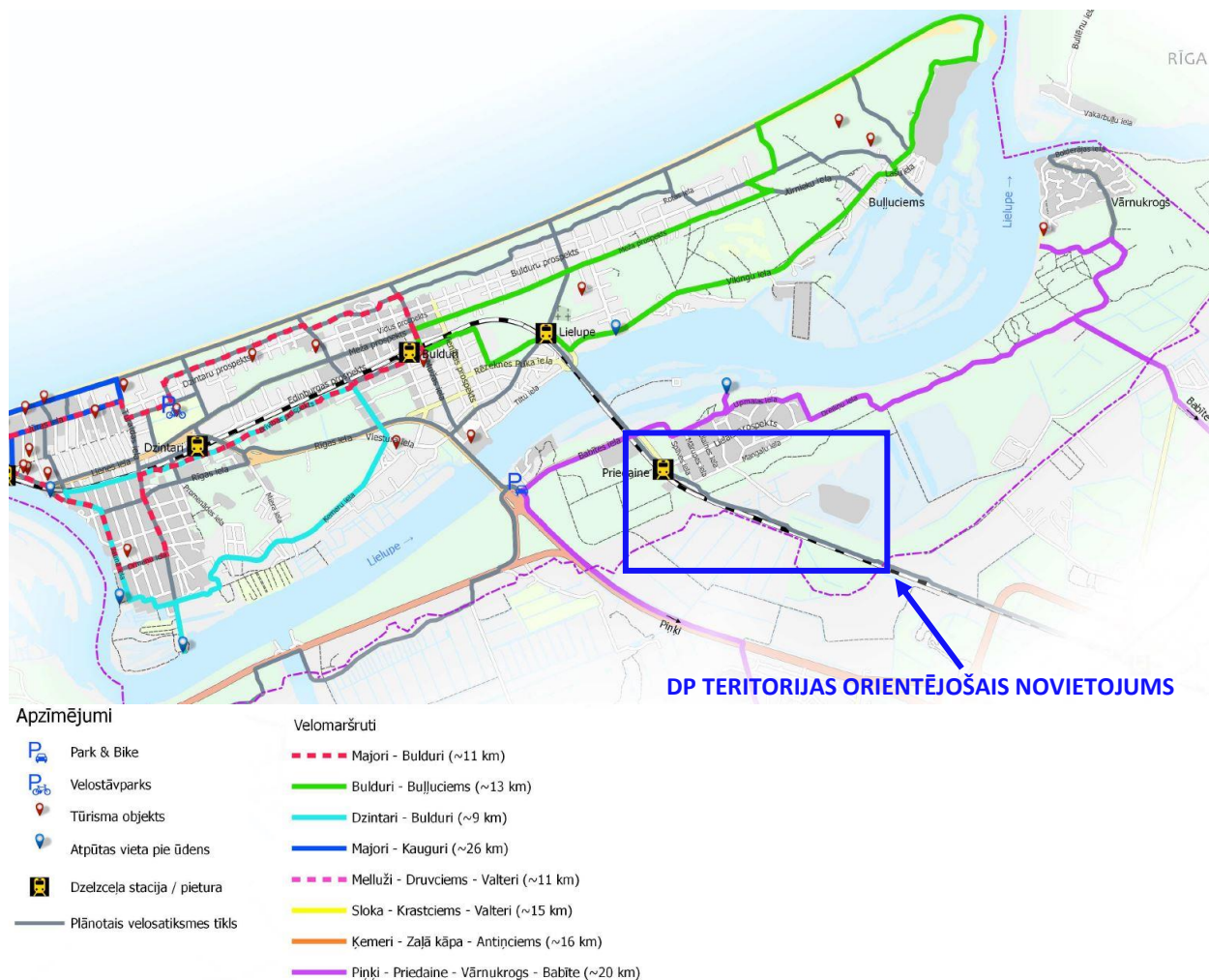
Babītes novada pašvaldība sadarbībā ar SIA "Karšu izdevniecība Jāņa sēta" 2016. gadā izstrādājusi vietējo velo maršrutu Nr. 132 "Ceļā uz Balto kāpu" (Babīte – Priedaine – Vārnukrogs – Babīte) ar kopējo garumu ~22 km, kas ved caur detālpārplānojuma teritoriju (Attēls 7). Maršruts dabā nav marķēts.



Attēls 7. Vietējais velo maršruts Nr. 132 "Ceļā uz Balto kāpu". Avots:  
<http://www.videzme.com/lv/forums/velomarsrutu-nr/>

<sup>2</sup> <http://www.videzme.com/lv/forums/velomarsrutu-nr/velomarsrutu-numuru-pieskirasanas-kartiba.html>

Tematiskā plānojuma „Jūrmalas velosatiksmes attīstības koncepcija” ietvaros sagatavota shēma “Tūrisma un atpūtas velo maršruti”, kurā ir attēloti gan esošie, gan plānotie velo maršruti. Vadoties pēc TmP materiāliem, detālpārplānojuma teritorijas veloceļa posms uz Babītes ielas pieslēdzas vietējam velo maršrutam “Piņķi – Priedaine – Vārnukrogs – Babīte ( ~20 km)” (Attēls 8).

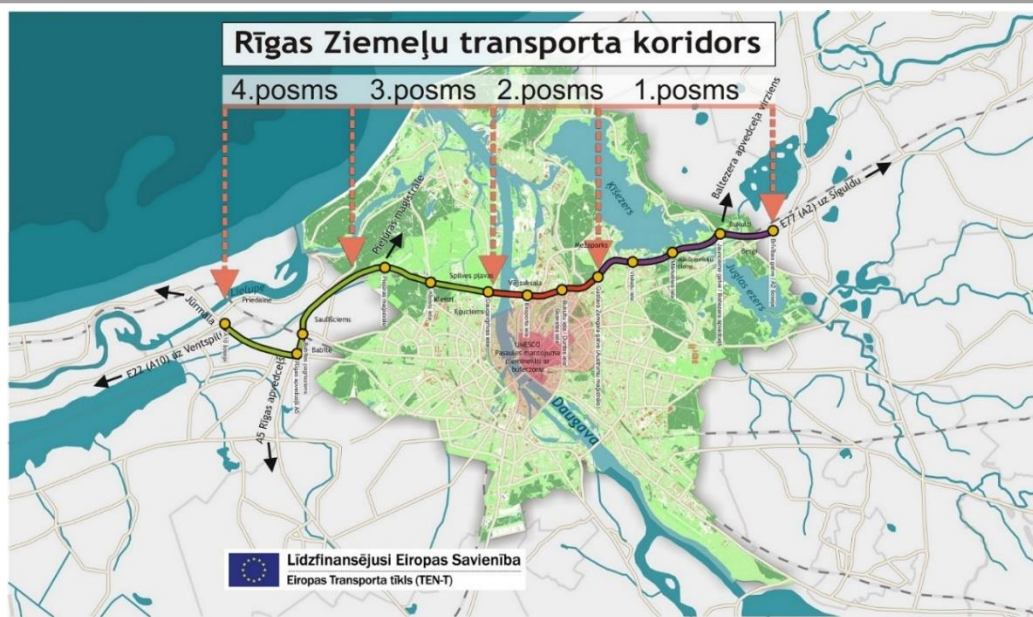


Attēls 8. Tematiskais plānojums „Jūrmalas velosatiksmes attīstības koncepcija”, grafiskās daļas kartes “Tūrisma un atpūtas velomaršruti” fragments

### Rīgas Ziemeļu transporta koridors

Rīgas Ziemeļu transporta koridora (turpmāk – RZTK) projekta mērķis ir atslogot no transporta radītās slodzes Rīgas centru, uzlabot vides stāvokli pilsētas centrā un pilsētvides kvalitāti kopumā. Ziemeļu koridora izbūve ļaus iekļaut Rīgas ostu Eiropas nozīmes ceļu tīklā un uzlabos Rīgas un Pierīgas transporta infrastruktūras sistēmu kopumā, nodrošinot pilsētas, reģiona un valsts izaugsmes iespējas un starptautiskās konkurētspējas stiprināšanu ilgtermiņā<sup>3</sup> (Attēls 9).

<sup>3</sup> <http://www.rdpad.lv/portfolio/ziemelukoridors/>



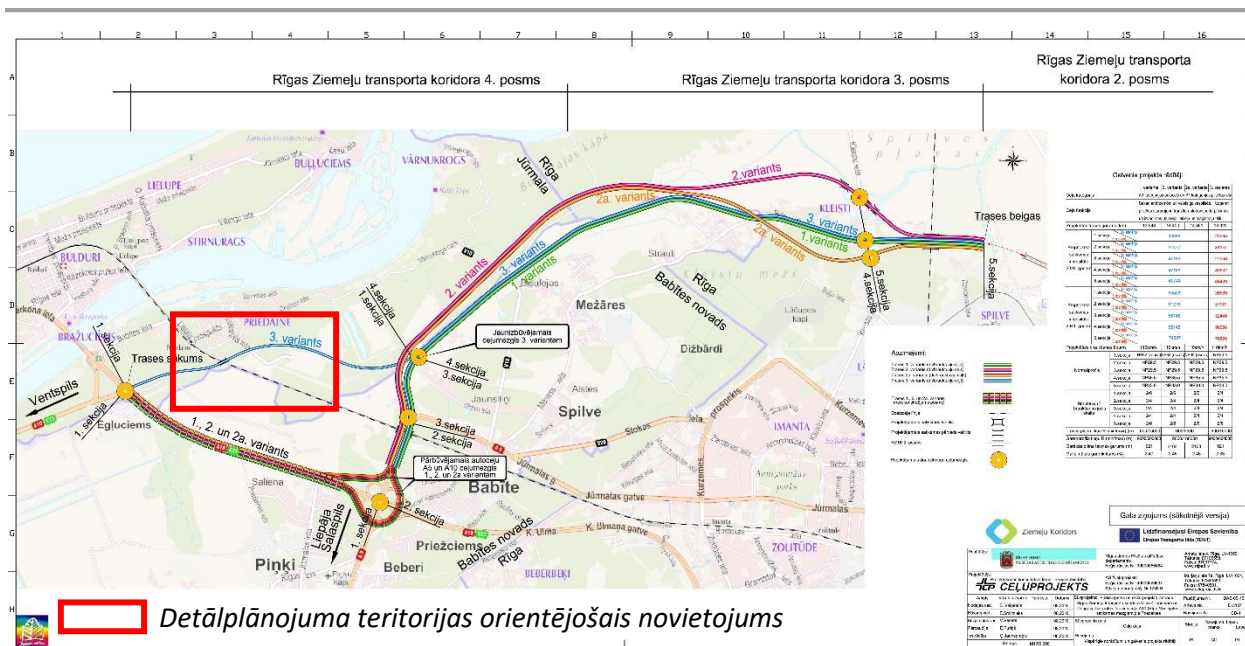
Attēls 9. Rīgas Ziemeļu transporta koridora pārskata karte (RDPAD, 2014)

Detālplānojuma teritoriju centrālajā daļā šķērso RZTK 4. posma 3. variants, kuram šobrīd spēkā esošajā Jūrmalas TP ir noteikta "Satiksmes infrastruktūrai rezervētā teritorija". 2010. gadā izstrādātajā IVN ziņojumā – "Ietekmes uz vidi novērtējums automaģistrāles būvniecībai posmā no autoceļa A5 (Rīgas apvedceļš, Salaspils-Babīte) un A10 (Rīga-Ventspils) krustojuma līdz Daugavgrīvas ielai – Rīgas Ziemeļu transporta koridora 3. un 4. posms Trases 3. variants"<sup>4</sup> noteikts, ka RZTK trases 3. variants 4. posma sākumā tiek orientēts kā autoceļa A10 (Jūrmalas apvedceļa) Ventspils virziena taisns turpinājums uz Rīgas pilsētas pusi.

Trase jau pašā RZTK 4. posma sākumā tiek virzīta pa jaunu vietu. Caur mežu platībām, gar plānotajiem Priedaines kapiem trase tiek virzīta dzelzceļa līnijas Rīga – Tukums virzienā. To ir paredzēts šķērsot ar satiksmes pārvada palīdzību. Tālāk trase virzās gar bijušās Jūrmalas pilsētas sadzīves atkritumu izgāztuves „Priedaine” teritoriju, tad pār bijušajiem Slēperu purva kūdras ieguves laukiem un pie ūdens attīrīšanas stacijas „Daugavgrīva” dūņu laukiem trase tiek novirzīta pa kreisi, lai tālāk tā turpinātos pamattrases savienojuma ar Rīgas apvedceļu (autoceļš A5) virzienā (Attēls 10).

2011. gada 17. janvārī VPVB sniedzis atzinumu par Ziemeļu koridora 3. un 4. posma IVN noslēguma ziņojumā ietvertajiem trases novietojuma variantiem. Saskaņā ar atzinumu, izslēdzoši faktori no ietekmes uz vidi aspekta nav konstatēti nevienam no piedāvātajiem variantiem, taču 3. un 4. posma trases projektētājs AS „Ceļuprojekts” **rekomendēja kā ģenerālvariantu virzīt trases novietojuma 2. variantu**. Kā būtiskākos plusus šim novietojuma variantam norādot tā salīdzinoši mazo ietekmi uz Ziemeļu koridora 3. un 4. posma apkaimes iedzīvotājiem un apbūvi. Par vispiemērotāko 2. piedāvāto trases variantu atzina arī Latvijas Valsts ceļi, iedzīvotāji (88,7% no 406 atsauksmju anketām), Babītes novada pašvaldība, Jūrmalas pilsētas dome un Rīgas dome. Tas nozīmē, ka ir panākts visu 3 projektā iesaistīto vietējo pašvaldību vienots redzējums par optimālo plānotās trases novietojumu, un projekta izstrāde var tikt turpināta pilna skīču projekta apjomā.

<sup>4</sup> <http://www.rdpad.lv/pazinojums-par-ietekmes-uz-vidi-novertejuma-nosleguma-zinojumu-rigas-ziemelu-transporta-koridora-3-un-4-posmam/>



Attēls 10. Rīgas Ziemeļu transporta koridora 3. un 4. posma trašu varianti (1., 2., 2a. un 3. variants) (AS "Ceļuprojekts", 2010)

Atbilstoši IVN ziņojumā iekļautajai informācijai, RZTK 4. posma 2. variantā izmantojot satiksmes pārvada gabarītu, paralēli dzelzceļam, ir paredzēti divi vietējie ceļi (ielas). No tiem vietējais ceļš Nr.2 paredzēts, lai nodrošinātu Priedaines savienojumu ar Babītes ciemu un šķērso detālpārplānojuma teritoriju pa esošajām spēkā esošajā Jūrmalas pilsētas TP noteiktajām sarkanajām līnijām, kas noteiktas kā Salaspils ielas atzars. Perspektīvais savienojums nodrošinās piekļūšanas iespējas nekustamajiem īpašumiem RZTK kreisajā pusē un perspektīvajai dzelzceļa stacijai „Piņķi” dzelzceļa labajā pusē no Babītes ciema puses, kas plānota aptuveni 200m attālumā no Babītes novada un Jūrmalas pilsētas robežas. Vietējo ceļu pieslēgums RZTK pamattrasei šajā gadījumā netiek paredzēts. Paredzētais ceļa klātnes platums ir 12,75m. Šo ceļu aptuveni 2,8km garā posmā paredzēts virzīt blakus esošajam veloceļam Rīga – Jūrmala (EV – 10, 13). Šajā posmā perspektīvā paredzēts izbūvēt jaunu 3m platu veloceļa posmu vienā šķērsprofilā ar paredzēto vietējas nozīmes ielu.

Babītes novada teritorijas plānojuma (05.03.2019. noslēgusies 1. redakcijas publiskā apspriešana) paskaidrojumu raksta tematiskajā kartē “Transporta infrastruktūras karte” ir iezīmēta perspektīvās “Piņķu” dzelzceļa stacijas atrašanās vieta, norādot, ka stacijas iespējamā atrašanās vieta norādīta, lai ievērotu pēctecības principu tā ir norādīta (uz dzelzceļa staciju “Piņķi” ieceres līmenī ir atrodama atsauce Babītes pagasta teritorijas plānojuma 2008.-2020. gadam materiālos) , bet faktiski ieceres īstenošana nav aktuāla tuvākajiem gadiem. Detālpārplānojuma ietvaros perspektīvā stacija “Piņķi” tiek pieminēta, lai pamatotu noteiktās sarkanās līnijas.

### Kurzemes loks

Detālpārplānojuma teritoriju tās centrālajā daļā D-Z virzienā šķērso “Kurzemes loks”, kas ir energoinfrastruktūras projekts, kura ietvaros paredzēts izbūvēt 330 kV gaisvadu augstsprieguma elektropārvades līniju Latvijas rietumu daļā, lai novērstu līdz šim iztrūkstošo palielinātas jaudas elektroenerģijas ražotāju un lietotāju pieslēgumu iespējamību Kurzemē (Attēls 11).<sup>5</sup>

<sup>5</sup> <http://www.ast.lv/lv/transmission-network-projects/kurzemes-loks>

AS "Augstsprieguma tīkls" savos 2018. gada 28. jūlija nosacījumos Nr.50SA10/2.5/2018/2502 informē, ka detālplānojuma teritoriju šķērso akciju sabiedrības "Augstsprieguma tīkls" valdījumā esošas publiskas infrastruktūras elektroenerģijas pārvades tīkla 110kV gaisvadu elektrolīnija Nr.237/251. Šobrīd notiek šīs 110kV elektrolīnijas pārbūves būvdarbi, kas ir konstatēti arī veicot detālplānojuma teritorijas apsekojumus - šobrīd ir izbūvēta jaunās 330/110kV elektrolīnijas balsta vieta (pamati), taču balsta metāla konstrukcija detālplānojuma teritorijā dabā vēl nav izvietota (Attēls 12).



Attēls 11. Energoinfrastruktūras projekta "Kurzemes loks" shematiskais novietojums Latvijas teritorijā. Avots: <http://www.ast.lv>

Paredzēta 330/110kV līniju ierīkošana uz vieniem balstiem, pārvades tīklu savienojuma "Kurzemes loks" projekta ietvaros. Ar 25.03.2015. Ministru kabineta rīkojumu Nr.140 par elektrotīklu pārvades savienojuma "Kurzemes loks" projekta akceptu noteikts elektrolīnijas trases novietojums Jūrmalas pilsētas teritorijā. Ar Ministru kabineta 25.03.2015. rīkojumu Nr.141 elektrolīnijai noteikts nacionālo interešu objekta statuss, kas atspoguļojas arī Jūrmalas pilsētas teritorijas plānojuma materiālos, kur šī teritorija noteikta kā Nacionālas infrastruktūras attīstības teritorija.



Attēls 12. Ierīkotā "Kurzemes loks" balsta pamatnes vieta detālplānojuma teritorijas centrālajā daļā

### 1.1.3. Vides dabiskie apstākļi

Detālplānojuma teritorijas lielāko daļu (24 ha jeb 51% no kopējās Detālplānojuma teritorijas) aizņem meža zemes. Tabulā zemāk apkopota informācija par detālplānojuma teritorijas pašreizējo izmantošanu atbilstoši grafiskās daļas kartei "Teritorijas esošā izmantošana".

Tabula 2. Teritorijas pašreizējā izmantošana<sup>6</sup>

Nr.	Teritorijas pašreizējā izmantošana	Platība, ha
1.	Dabas teritorija, t.sk. mežs	41,69
2.	Veloceļš	0,71
3.	Dzelzceļa sliedes un sliežu ceļa klātne	2,83
4.	Gājēju ietve, celiņš, perons ar asfalta vai betona segumu	0,34
5.	Autotransporta brauktuve, stāvlaukums ar asfalta segumu	0,57
6.	Ēka, būve	0,08
7.	Ūdens	0,51
8.	Gājēju celiņš ar grants segumu, taka	0,01
9.	Autotransporta brauktuve ar grants segumu	0,12
10.	Cits (šķembu u.c. segums transformatoru apakšstacijas teritorijā)	0,035
<b>Kopā:</b>		<b>46,89</b>

### Teritorijas reljefs un ģeomorfoloģiskie apstākļi

Detālpārplānojuma teritorijas austrumu daļā reljefs svārstās no 1 – 2 m vjl., teritorijas centrālajā daļā tas pazeminās un ir robežs no 0,2 – 1 m vjl., līdz ar to šajā teritorijas daļā ir paaugstināti mitruma apstākļi attiecībā pret pārējo teritoriju, virzienā no teritorijas centrālās daļas uz ZR, sākas viļņots kāpu masīva reljefs, kas augstākajā punktā sasniedz augstuma atzīmi 12,55 m v.j.l.. Priedaines dzelzceļa stacijas virzienā reljefs kļūst mazāk izteikts un samazinās līdz 4-6 m v.j.l.. Reljefs pakāpeniski turpina pazemināties arī virzienā no Priedaines dzelzceļa stacijas uz Spilves ielas dzelzceļa pārbrauktuvi sarūkot no 5 līdz 2 m v.j.l., veidojot ieplaku starp dzelzceļu, esošo veloceļu un Lielo prospektu. Teritoriju šķērso arī mākslīgi veidota reljefa forma – dzelzceļa uzbērums (smilšu, grants), kura viens no uzdevumiem – novērst dzelzceļa applūšanas risku. Netālu no Detālpārplānojuma teritorijas ziemeļaustrumu robežas, Salaspils ielas galā atrodas arī 2010. gadā rekultivētā atkritumu izgāztuve “Priedaine”, kuras vietā šobrīd atrodas mākslīgs reljefa paaugstinājums, kas robežojas ar Slēperu purvu ar bijušajām kūdras ieguves vietām.

Pamatojoties uz ietekmes uz vidi novērtējuma automaģistrāles būvniecībai posmā no autoceļa A5 līdz Daugavgrīvas ielai (Rīgas Ziemeļu transporta koridora 3. un 4. posms) ziņojumā<sup>7</sup> apkopoto informāciju par teritorijas ģeoloģisko un inženierģeoloģisko situāciju, detālpārplānojuma teritorija atrodas Piejūras zemienes Rīgas līdzenumā. To veido Babītes lagūnas un kāpu grēdu ģeomorfoloģiskie mikrorajoni. Šajā teritorijā krasi izdalās divi atšķirīgi ģeomorfoloģiskie elementi – kāpu masīvi un gandrīz pilnīgi plakana lagūnas līdzenums. Kāpu masīvos reljefs ir viļņots ar izteiktu vertikālo saposmju, kas novērojams arī detālpārplānojuma teritorijas rietumu daļā.

### Meža zemes un ainava

Detālpārplānojuma teritorija atrodas Jūrmalas pilsētas austrumu daļā – Priedainē, galvenokārt ar priežu mežu klātā teritorijā, kuru šķērso veloceļš, dzelzceļš, gājēju takas un ielas.

Saskaņā ar Meža valsts reģistra datiem zemesgabalos Priedaine 2302, Priedaine 2001 un Priedaine 1201 atrodas mežs. Meža inventarizācija šajos zemesgabalos ir veikta 2012. gadā. Meža zemes veido 415. kvartāla un 418.kvartāla meži. Tajos sastopami galvenie meža augšanas apstākļu tipi ir mētrājs, mētru, šaurlapju un platlapju kūdrēns. Teritorijas ziemeļu un dienvidu galā dominē dažāda vecuma priežu mežs.

<sup>6</sup> Dati sagatavoti pēc grafiskās daļas kartes „Teritorijas esošā izmantošana” informācijas

<sup>7</sup> “Eiropprojekts”, 2010

Atsevišķos nogabalos (415. kvartāla 5., 6. nogabalā un 418. kvartāla 21. nogabalā) priežu vecums pārsniedz 120 gadus, 415. kvartāla 10. nogabalā un 418. kvartāla 22. nogabalā – 170 gadus. . 415. kvartāla nogabalos dienvidu daļā valdošā koku sugu ir melnalksnis, arī egle un alksnis, 418. kvartāla nogabalos ziemeļu daļā valdošā koku suga ir bērzs, arī melnalksnis.

Zemesgabali Priedaine 2303 un Lielais prospekts 0041 neietilpst meža zemēs.

Teritorijas ainavu veido slēgta meža ainava.

## Dabas vērtības

Saskaņā ar Dabas aizsardzības pārvaldes dabas datu pārvaldības sistēmā "Ozols" (<https://ozols.gov.lv/pub>) pieejamo informāciju (2019. gada 31. marts) detālpārplānojuma teritorijā neatrodas Eiropas Savienības nozīmes aizsargājami biotopi, kuru aizsardzību nosaka Eiropas Padomes 92/43/EEK (1992.gada 21. maijs) direktīva "Par dabisko dzīvotņu, savvaļas faunas un floras aizsardzību" (I pielikums) vai Latvijā īpaši aizsargājam biotopi, kuru aizsardzību nosaka Ministru kabineta 2017.gada 20.jūnija noteikumi Nr.350 "Noteikumi par īpaši aizsargājamo biotopu veidu sarakstu". Atbilstoši datu pārvaldības sistēmas "Ozols" informācijai detālpārplānojuma teritorijā ir reģistrēta viena īpaši aizsargājamās rūpuļu sugas sila ķirzakas *Lacerta agilis* dzīvotne. Sugas aizsardzību nosaka Ministru kabineta 2000.gada 14.novembra noteikumi Nr.396 "Par īpaši aizsargājamo sugu un ierobežoti izmantojamo īpaši aizsargājamo sugu sarakstu". Veģetācijas sezonā ir plānota teritorijas bioloģiskās daudzveidības izpēte, ko veiks sertificēts sugu un biotopu eksperts.

Īpaši aizsargājamu sugu un īpaši aizsargājamu biotopu izpēte, t.sk., identificējot bioloģiski un ainaviski vērtīgos kokus un koku grupas, piesaistot sugu un biotopu aizsardzības jomā sertificētu ekspertu, ir veikta iestājoties veģetācijas periodam – maija sākumā. Izpēte ir pievienota dokumentācijas sastāvā un iekļauta I pielikumā "Sugu un biotopu aizsardzības jomas eksperta atzinums". Teritorijas izmantošanas un apbūves noteikumos tiek noteikta nepieciešamība bioloģiskās daudzveidības izpētes rezultātus ņemt vērā veicot būvprojektēšanu.

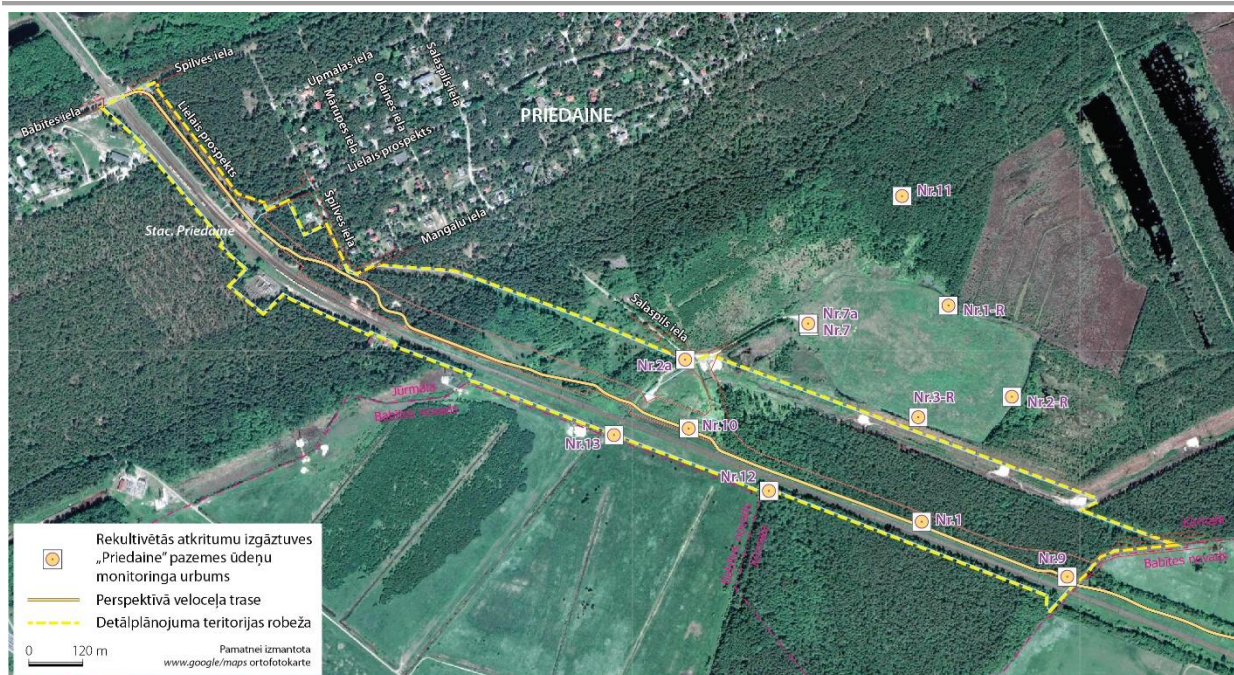
## Pazemes ūdeņi, monitoringa urbumi

Atbilstoši valsts teritorijas iedalījumam pazemes ūdensobjektos (PŪO), kas ietver aktīvās ūdens apmaiņas zonu, detālpārplānojuma teritorija atrodas pazemes ūdensobjekta D4 teritorijā.

Teritorijā neatrodas centralizētās ūdensapgādes sistēmas urbumi vai urbumi, no kuriem tiek iegūts dzeramais ūdens 10 m<sup>3</sup> vai apgādāti ar dzeramo ūdeni 50 vai vairāk cilvēki. Saskaņā ar teritorijas topogrāfiskā uzmērījuma informāciju zemes vienībā 13000052303 (Priedaine 2303) atrodas artēziskais urbums, ko izmanto zemes vienībā esošās apakšstacijas vajadzībām.

LVĢMC piesārņoto un potenciāli piesārņoto vietu sarakstā rekultivētais sadzīves atkritumu poligons "Priedaine" (10ha platībā), kurš atrodas pie detālpārplānojuma teritorijas ziemeļaustrumu robežas, reģistrēts kā piesārņota vieta ar reģistrācijas numuru 13004/705. Atbilstoši Jūrmalas Attīstības pārvaldes Vides nodaļas 13.07.2018. sniegtajiem nosacījumiem Nr. 4.3-17/14, detālpārplānojuma teritorijā, līdzās esošajam veloceļam (virzienā no Rīgas – esošā veloceļa labajā malā) ir izvietoti rekultivētās atkritumu izgāztuves "Priedaine" pazemes ūdeņu monitoringa urbumi Nr. 1, Nr. 9 un Nr. 10 (Attēls 13). Veicot būvprojektēšanu, šie monitoringa urbumi ir jāsaglabā un jāplāno pasākumi pazemes ūdeņu aizsardzībai no piesārņojuma.





Attēls 13. Rekultivētās atkritumu izgāztuves "Priedaine" pazemes ūdeņu monitoringa urbumu izvietojums Detālpārplānojuma teritorijā

Tā kā saskaņā ar Aizsargjoslu likuma prasībām iepriekšminētajiem urbumiem nav jānosaka aizsargjosla (tie nav valsts monitoringa pazemes ūdeņu monitoringa urbumi), tad detālpārplānojuma risinājumos rekultivētās atkritumu izgāztuves "Priedaine" pazemes ūdeņu monitoringa urbumiem ir noteikta aizsardzības zona 3 m rādiusā no to centra. TIAN noteiktas prasības, lai nodrošinātu urbumu aizsardzību un novērstu pazemes ūdeņu piesārņošanu (skat. grafiskās daļas karti "Aizsargjoslas un apgrūtinājumi" un nodaļu 2.5.3. "Teritorijas izmantošanas aprobežojumi").

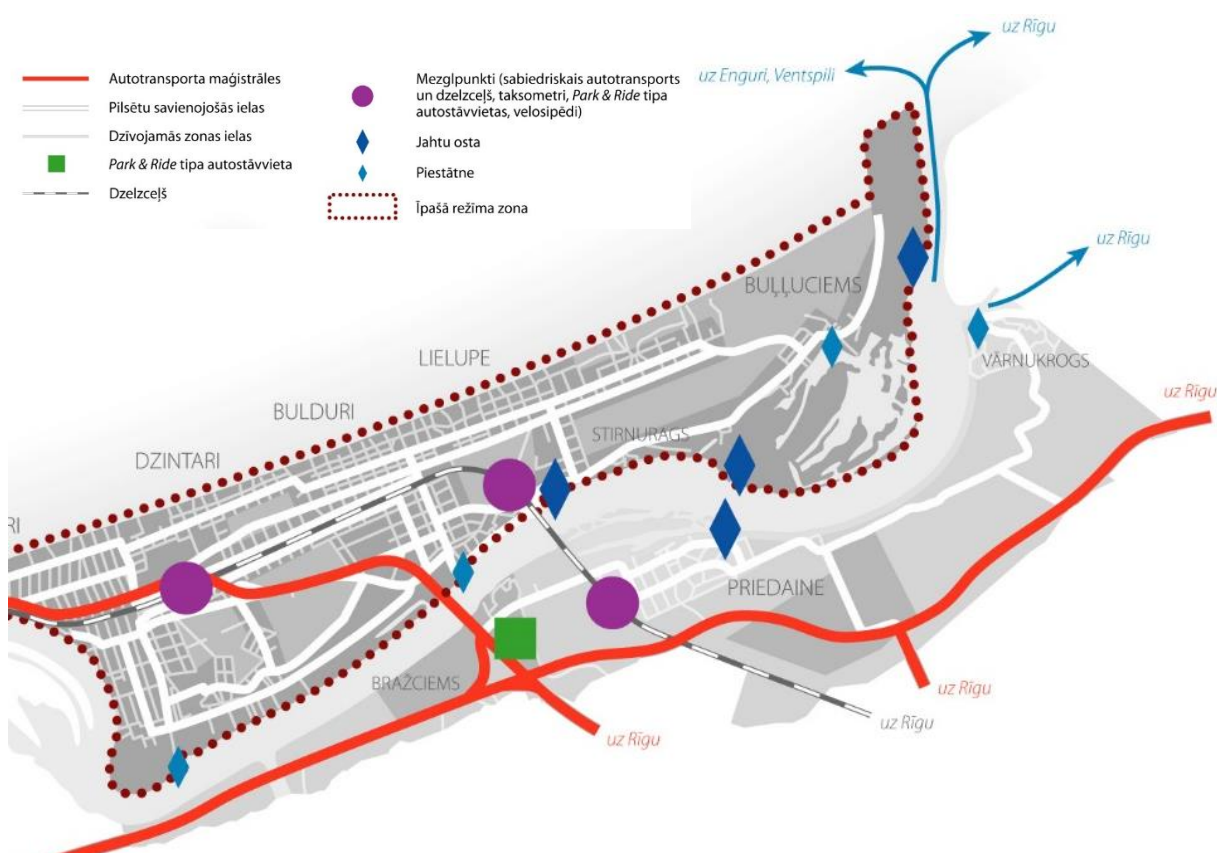
### Virszemes ūdeņi, meliorācijas sistēma

Atbilstoši upju baseinu apgabalu iedalījumam virszemes ūdensobjektos (turpmāk VŪO), detālpārplānojuma teritorija atrodas Daugavas upju baseina apgabala VŪO „Daugavas lejtece” (kods D400SP) tiešajā sateces baseinā. Detālpārplānojuma teritoriju ar šo objektu saista Hapaka grāvis. Teritorijā nav ierīkotas meliorācijas sistēmas. Tai raksturīga brīva virsūdeņu notece un nokrišņu ūdeņu infiltrācija gruntī (sīkāk par meliorāciju un virszemes ūdeņiem skat. nodaļu "2.4.3. Meliorācija un lietus ūdeņu savākšana").

## 1.2. DETĀLPLĀNOJUMA TERITORIJAS LOMA JŪRMALAS PILSĒTAS PLĀNOŠANAS DOKUMENTOS

### Jūrmalas pilsētas attīstības stratēģija 2010.- 2030. gadam

Kontekstā ar šī detālplānojuma izstrādi, kā viena no Jūrmalas pilsētas attīstības stratēģijā izvirzītajām prioritātēm ir “Jūrmalnieks”, kā ietvaros prioritātes ieviešanai definēts pasākumu kopums “Integrētas pilsētas transporta sistēmas izveide” (pasākumu kopums – J1), kas perspektīvā paredz plašu Jūrmalas pilsētas velo infrastruktūru, ietverot velosipēdu nomu dzelzceļa stacijās, pludmales tuvumā, kūrorta objektos, kā arī velojoslu un veloceļu tīkla izveidi. Kā kopējo interešu jautājums sadarbībai ar Rīgas un Babītes pašvaldībām minēts EuroVelo 10 maršruts un tā attīstība (2019. gadā minams arī EuroVelo 13 maršruts, kas attīstības stratēģijā nav iekļauts, jo tā izstrādāta 2010. gadā). Jāatzīmē gan, ka detālplānojuma teritorijā abi šie maršruti pārklājas. Kā viens no telpisko perspektīvu veidojošajiem elementiem Jūrmalā tiek minēts “**Kustība pilsētā**” – “Kūrortpilsētas īpašo raksturu nosaka ierobežotā privātā autotransporta kustība pilsētā, kuru nodrošina: īpašā režīma zona autotransporta iebraukšanai; **stāvparka izveidošana Lielupes labajā krastā (Bražciemā vai pie Priedaines dzelzceļa stacijas), no kura ērti var nokļūt jebkurā vietā Jūrmalā ar vilcienu, autobusu, elektromobili vai velosipēdu; dzelzceļa stacijas, kas veido multimodālus satiksmes mezglus, radot ērtus un elastīgus dažādu transporta veidu savienojumus: vilciens – sabiedriskais autotransports – velosipēds.**” Attīstības stratēģija paredz, ka Priedaines dzelzceļa stacijas tuvumā tiek veidots mezglpunkts jeb mobilitātes punkts (Attēls 14). Pamatojoties uz iepriekš minēto var secināt, ka šī detālplānojuma risinājumi tiešā mērā veicina stratēģijā noteikto mērķu īstenošanu.



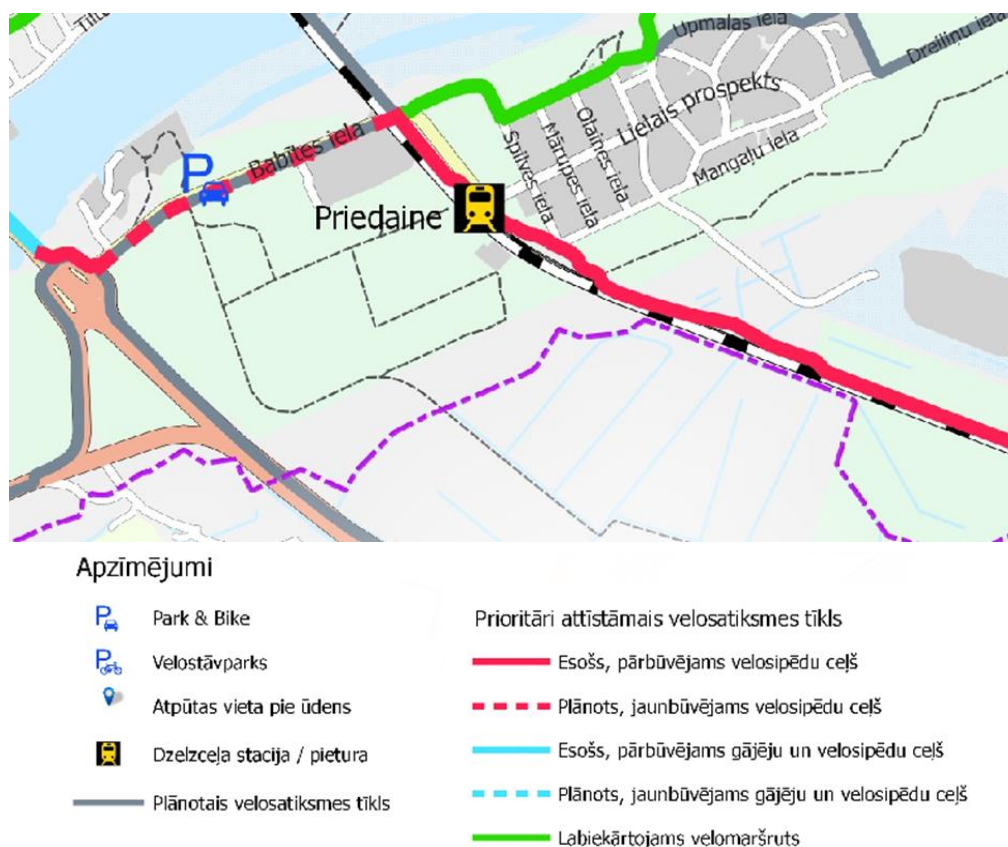
Attēls 14. Fragments no Jūrmalas pilsētas attīstības stratēģijas 2010 – 2030 shēmas “Kustība pilsētā”

## Tematiskais plānojums „Jūrmalas velosatiksmes attīstības koncepcija”

2016. gadā pēc Jūrmalas pilsētas domes pasūtījuma SIA “METRUM” ir izstrādājis tematisko plānojumu „Jūrmalas velosatiksmes attīstības koncepcija” (turpmāk - TmP), kurā apkopota informācija par esošo velosatiksmes infrastruktūru, izvērtēti labie piemēri cituviet un sniegti priekšlikumi velotransporta turpmākai attīstībai Jūrmalas pilsētā.

TmP izstrādes ietvaros veikta arī Jūrmalas iedzīvotāju un viesu aptauja, kurā vairāki respondenti norādījuši, ka viens no nepieciešamajiem uzlabojumiem kopējā Jūrmalas veloinfrastruktūrā ir seguma uzlabošana veloceļam posmā no Priedaines līdz Babītei – šis veloceļa posms līdz Babītes novada robežai ietilpst detālplānojuma teritorijā. Respondenti uzsver arī nepieciešamību pēc apsargātām velonovietnēm pie dzelzceļa stacijām, kur būtu iespējams droši novietot velosipēdu uz ilgāku laika posmu – šo ierosinājumu būtiski ņemt vērā plānojot mobilitātes punkta risinājumus pie dzelzceļa stacijas “Priedaine”.

TmP sniegti arī detalizēti priekšlikumi atsevišķu velosatiksmes infrastruktūras posmu un maršrutu plānošanai, t.sk., piedāvāts risinājums detālplānojuma teritorijas ZR daļā pieguļošās Babītes ielas veloinfrastruktūras attīstībai. Babītes ielas veloceļa posms pieslēdzas detālplānojuma teritorijā esošajam veloceļam pie dzelzceļa pārbrauktuves. TmP tiek piedāvāts veikt Babītes ielas pārbūvi, izbūvējot veloceļu un Park&Bike stāvvietu (Attēls 15).

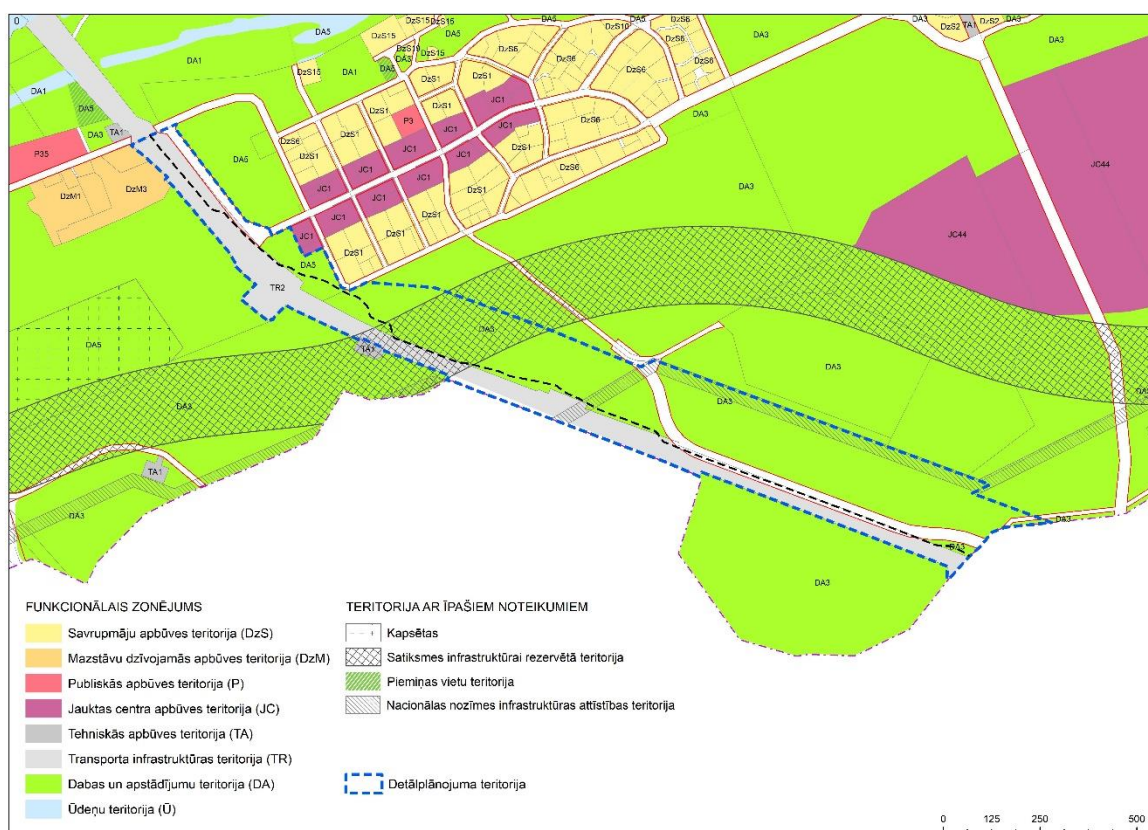


Attēls 15. Tematiskais plānojums „Jūrmalas velosatiksmes attīstības koncepcija”, grafiskās daļas kartes “Prioritāri attīstāmais velosatiksmes tīkls” fragments

Detālplānojuma teritorijā ietilpstošo veloceļa posmu (Pilsētas robeža – Priedaines pārbrauktuve/ dzelzceļa šķērsojums) TmP risinājumi paredz kā prioritāri attīstāmu. Noteikts, ka jāpārbūvē esošais velosipēdu ceļš atbilstoši LVS 190-9, to paplašinot līdz trīs braukšanas joslām. Kā provizoriskās posma pārbūves izmaksas noteiktas ~ 192 000 eiro.

## Jūrmalas pilsētas teritorijas plānojums

Teritorijas atļautā izmantošana saskaņā ar spēkā esošo Jūrmalas pilsētas teritorijas plānojumu, ir Transporta infrastruktūras teritorija (TR2) dzelzeļa nodalījuma joslā, Transporta infrastruktūras teritorija (TR1) Lielā prospekta sarkano līniju teritorijā, Dabas un apstādījumu teritorija (DA3) un Dabas un apstādījumu teritorija (DA5) (Attēls 16). Detālplānojuma teritoriju centrālajā daļā šķērso teritorija ar īpašiem noteikumiem Satiksmes infrastruktūrai rezervētā teritorija (TIN112), kas rezervēta Rīgas Ziemeļu transporta koridora 4. posma 3. variantam un Nacionālas nozīmes infrastruktūras attīstības teritorija (TIN71), kurā šobrīd tiek izbūvēts energoinfrastruktūras projekts “Kurzemes loks”.



Attēls 16. Detālplānojuma teritorijas funkcionālais zonējums atbilstoši spēkā esošajā Jūrmalas pilsētas teritorijas plānojumā noteiktajam

Transporta infrastruktūras teritorija (TR) ir funkcionālā zona, ko nosaka, lai nodrošinātu visu veidu transportlīdzekļu un gājēju satiksmei nepieciešamo infrastruktūru, kā arī lai nodrošinātu lidostu un ostu uzņēmumu darbību un attīstībai nepieciešamo teritorijas organizāciju un inženiertehnisko apgādi.

Dabas un apstādījumu teritorijās DA3 un DA5 ir atļauta gājēju un velosipēdistu ceļu izbūve.

Pēc spēkā esošā Jūrmalas pilsētas teritorijas plānojuma, teritorijai piegulošo platību zonējums galvenokārt ir Dabas un apstādījumu teritorija. Ziemeļu daļā teritorija robežojas ar Savrupmāju apbūves teritoriju, Mazstāvu dzīvojamās apbūves teritoriju un Jauktas centra apbūves teritoriju. Pēc spēkā esošā Babītes novada teritorijas plānojuma, apsekotā teritorija robežojas ar Darījumu iestāžu apbūves teritoriju un Savrupmāju apbūves teritoriju.

Detālplānojuma risinājumi ir izstrādāti atbilstoši Jūrmalas pilsētas teritorijas plānojumā noteiktajai atļautajai izmantošanai, veicot funkcionālā zonējuma precizējumus tiktāl, ciktāl to pieļauj Ministru kabineta 2014.gada 14.oktobra noteikumi Nr. 628 „Noteikumi par pašvaldību teritorijas attīstības

plānošanas dokumentiem” un MK 2013. gada 30. aprīļa noteikumu Nr. 240 “Vispārīgie teritorijas plānošanas, izmantošanas un apbūves noteikumi” (skat. TIAN un 2.5.1. nodaļā).

### 1.3. ESOŠĀ VELOCEĻA TEHNISKAIS STĀVOKLIS

Veloceļa pirmsākumi ir meklējami pagājušā gadsimta astoņdesmitajos gados, kad no Zaslauka depo līdz Priedainei 9 km garumā uzbūvēja Latvijā pirmo šāda mēroga veloceļu. Vēlākajos gados to pagarināja līdz Rīgas centram vienā un Jūrmalas pilsētai otrā virzienā. Detālpārplānojuma teritorijā esošais veloceļš “Rīga – Jūrmala” to šķērso DA – ZR virzienā – no Jūrmalas pilsētas un Babītes novada pašvaldības robežas virzoties paralēli dzelzceļam līdz dzelzceļa stacijai “Priedaine” tālāk turpinoties līdz dzelzceļa pārbrauktuvei un pa Babītes ielu Rīgas ielas Lielupes tilta virzienā. Veloceļa sākums Jūrmalā ir sava veida pilsētas “vārti” velobraucējiem, kas Jūrmalu sasniedz virzienā no Rīgas – pirmā satikšanās, ko dabā iezīmē tiltiņš pār Hapaka grāvi un ceļa zīme “Jūrmala”, kas nolīmēta ar velo aktīvistu u.c. uzlīmēm (Attēls 17).



Attēls 17. Jūrmalas pilsētas un Babītes novada pašvaldības robeža pie Hapaka grāvja (Avots: Google attēli, 2018)

Detālpārplānojuma teritorijā ietilpstošajam veloceļa posmam visā tā garumā veikts esošās situācijas audits “Velosipēdu ceļa Rīga- Jūrmala izpēte posmā no Spilves ielas līdz Babītes novada robežai, Jūrmalā”, ko veica SIA “IE.LA inženieri”. Veicot izvērtējumu pa piketāžas posmiem, raksturojot katrā posmā esošā veloceļa posma parametrus, seguma kvalitāti, kā arī novērtējot atbilstību Latvijas standartam LVS 190-9:2015 “Ceļu projektēšanas noteikumi. 9. daļa: Velosatiksmes”. Izpēti ietvaros veikti arī velobraucēju, kājāmgājēju un autotransporta plūsmu mērījumi. Auditējamā velosipēdu ceļa posmā ir konstatētas, piemēram, tādas problēmas kā zīmju nepareizs novietojums, velosipēdu ceļa brauktuves platuma neatbilstība un brauktuves seguma sliktā kvalitāte – saplaisājis, izdrupis asfalts, lokāli koku sakņu izcelti pauguri segumā, seguma iesēdumi, apaugums ar velēnu, asfalts saplaisājis gan garenvirzienā gan šķērsvirzienā u.c. Grafiskās daļas kartē “Satiksmes organizācija. Veloceļa izvietojums. Ārtelpas kompozicionālais plānojums” attēloti arī prioritāri uzlabojamie veloceļa posmi, kuros esošā situācija ir īpaši sliktā un apdraud velosipēdistu drošību. **Audita rezultātus var apskatīt Paskaidrojuma raksta III Pielikumā “Velosipēdu ceļa Rīga - Jūrmala izpēte posmā no Spilves ielas līdz Babītes novada robežai, Jūrmalā”.**

## 2. DETĀLPLĀNOJUMA RSINĀJUMI

### 2.1. ZEMES IERĪCĪBA

Skatīt arī Paskaidrojuma raksta II Pielikumu "Zemes ierīcības projekts".

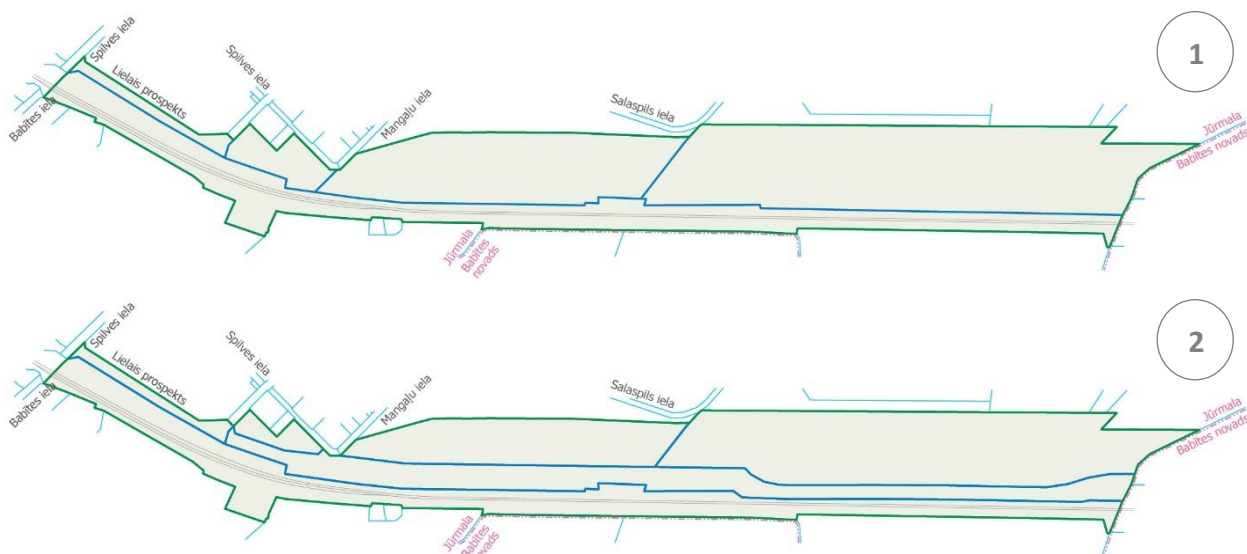
Zemes vienību sadales risinājums izstrādāts ievērojot Jūrmalas pilsētas domes 2018. gada 15. februāra lēmumā Nr.81 „Par zemesgabalu Priedaine 2302, Priedaine 2001 un Priedaine 1201, Jūrmalā, daļu nodošanu pašvaldības īpašumā” sniegtos risinājumu priekšlikumus. Detālplānojuma risinājumi paredz veidot jaunu zemes vienību apvienojot kopumā četru zemes vienību daļas ar kopplatību 8,9 ha saskaņā ar grafiskās daļas kartēm "Zemes vienību robežu pārkārtošanas risinājums" un "Zemes ierīcības projekts". Trīs no iepriekšminētajām zemes vienībām pieder Rīgas pilsētas pašvaldībai un viena Latvijas valstij Satiksmes ministrijas personā (pilnvarnieks VAS "Latvijas dzelzceļš") (Tabula 3).

Tabula 3. Plānoto zemes vienību parametri (skatīt kontekstā ar grafiskās daļas kartēm "Zemes vienību robežu pārkārtošanas risinājums" un "Zemes ierīcības projekts")

Zemes vienības Nr. kartē	Zemes vienības kadastra Nr.	Esošais vai plānotais īpašnieks	Esošā platība, m <sup>2</sup>	Plānotā platība, m <sup>2</sup> *	Pievieno jaunajai (6.) zemes vienībai, m <sup>2</sup> *
1	13000050041	Jūrmalas pilsētas pašvaldība	9862	9862	0
2	13000051201	Rīgas pilsētas pašvaldība	17680	8589	9091
3	13000052001		105512	67307	38205
4	13000052302		197297	159903	37394
5	13000052303	Latvijas valsts Satiksmes ministrijas personā	138587	133859	4727
6	13000050000	Jūrmalas pilsētas pašvaldība	0	89417	0

\*Platības precizējamas veicot kadastrālo uzmērīšanu

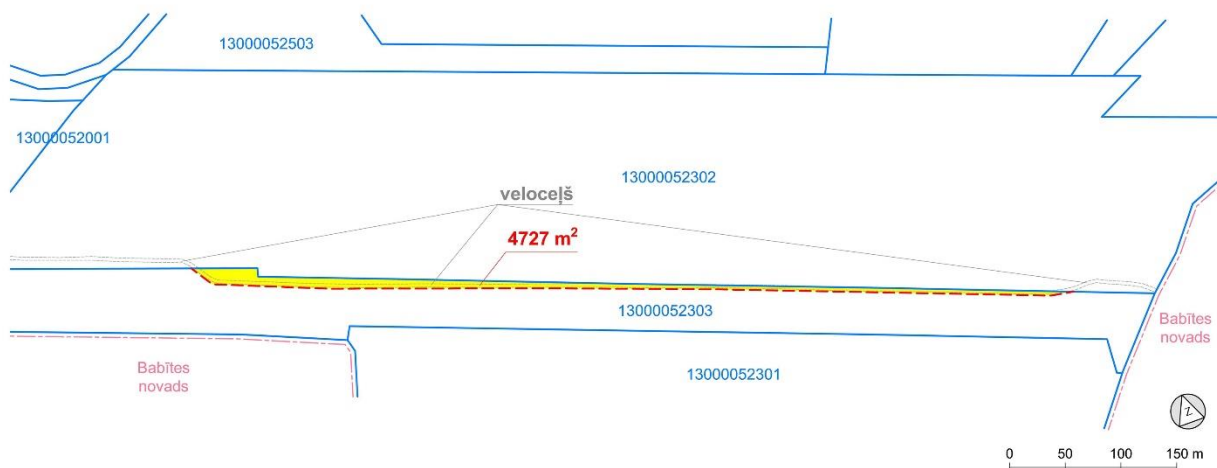
Atdalītās zemes vienību daļas tiek apvienotas atsevišķā zemes vienībā ar kopējo platību 89417m<sup>2</sup> kā pastāvīgs nekustamais īpašums, kas nepieciešams inženierbūves veloceļa uzturēšanai (Attēls 18). Jūrmalas pilsētas domes 2018. gada 15. februāra lēmums Nr.81 paredz, ka pēc detālplānojuma apstiprināšanas un zemes vienību sadalīšanas jaunizveidotā zemes vienība tiks nodota Jūrmalas pilsētas pašvaldībai. Zemāk shematiski attēlots zemes vienību sadales risinājums, ko detāli iespējams apskatīt grafiskās daļas kartēs "Zemes vienību robežu pārkārtošanas risinājums" un "Zemes ierīcības projekts".



Attēls 18. Projektētās teritorijas zemes vienību robežu shēma pirms zemes ierīcības projekta izstrādes (1) un projektētās teritorijas zemes vienību robežu shēma pēc zemes ierīcības projekta izstrādes (2)

Esošais veloceļš atsevišķās vietās šobrīd skar arī VAS "Latvijas dzelzceļš" pārvaldībā esošo zemes vienību ar kadastra Nr.13000052303. Teritorijas daļā pie zemes vienības ar kadastra Nr.13000052302, kur veloceļš skar VAS "Latvijas dzelzceļš" zemes vienību 4727m<sup>2</sup> platībā, tas esošo atrašanās vietu saglabā nemainīgu. (Attēls 19). Jaunveidojamās zemes vienības robeža tiek noteikta 1m attālumā no esošā veloceļa.

Uz Latvijas valsts Satiksmes ministrijas personā vārda reģistrētās zemes vienības ar kadastra Nr.13000052303 daļa 4727 m<sup>2</sup> platībā Jūrmalas pilsētas pašvaldībai ir nepieciešama likuma "Par pašvaldībām" 15. panta pirmās daļas 2. punktā minētās pašvaldības autonomās funkcijas – gādāt par savas administratīvās teritorijas labiekārtošanu (ielu un ceļu būvniecību) – izpildes nodrošināšanai. Veloceļš kā inženierbūve ar kadastra apzīmējumu 13000052303002 atrodas Jūrmalas pilsētas pašvaldības valdījumā, kā arī Jūrmalas pilsētas pašvaldība veic veloceļa apsaimniekošanu. Zemes vienību robežu pārkārtošanas risinājumu iespējams apskatīt grafiskās daļas kartēs "Zemes vienību robežu pārkārtošanas risinājums" un "Zemes ierīcības projekts".



Attēls 19. Teritorijas daļa, kurā esošais veloceļš skar VAS "Latvijas dzelzceļš" pārvaldībā esošo zemes vienību ar kadastra Nr.13000052303

## 2.2. SARKANĀS LĪNIJAS

Sarkano līniju risinājums attēlots grafiskās daļas kartē "Sarkano līniju plāns". Detālpārplānojuma izstrādes ietvaros ir veikti precizējumi attiecībā uz sarkano līniju izvietojumu detālpārplānojuma teritorijā, atbilstoši spēkā esošajam Jūrmalas pilsētas teritorijas plānojumam, kurš nosaka, ka Jūrmalas pilsētas TP noteiktās sarkanās līnijas precīzē un jaunas sarkanās līnijas nosaka lokālpārplānojumā vai **detālpārplānojumā**. Jūrmalas pilsētas TP TIAN 57. punkts nosaka arī to, ka ielu teritorijā starp sarkanajām līnijām atļauts būvēt un pārbūvēt tādas būves, kas saistītas ar satiksmes funkciju; izbūvēt inženiertehniskās infrastruktūras būves; ierīkot transportlīdzekļu novietnes, atbilstoši detālpārplānojumam vai ielas būvprojektam atjaunot esošas būves; izvietot īslaicīgas lietošanas būves tirdzniecības un pakalpojumu funkcijai ar apbūves laukumu līdz 15 m<sup>2</sup>; izvietot vides reklāmas, vides dizaina objektus un labiekārtojuma elementus.

Detālpārplānojuma ietvaros noteiktās sarkano līniju izmaiņas un precizējumi (Attēls 20):

1. Detālpārplānojuma teritorijā ietilpstošās Lielā prospekta sarkanās līnijas tiek precizētas līdz ar zemes vienības ar kadastra Nr. 13000050041 robežu un dzelzceļa nodalījuma joslu;
2. Zemes vienībā ar kadastra Nr. 13000051201 tiek noteiktas sarkanās līnijas pa jaunveidotās zemes vienības robežām ar pieslēgumu Lielā prospekta sarkanajām līnijām rietumu pusē, atbilstoši perspektīvā plānotajam mobilitātes punktam pie Priedaines dzelzceļa stacijas (stāvlaukumam tiek

plānoti kompleksi satiksmes/gājēju/velotransporta organizācijas risinājumi kontekstā ar plānoto veloceļa šķērsojumu un mobilitātes punkta funkcijas piemērošanu nākotnē), kā arī plānotajam veloceļa novietojumam, un Spilves ielas sarkanajām līnijām austrumu pusē, veidojot loģisku un lineāru sarkano līniju tīklu;

3. Zemes vienībās ar kadastra Nr. 13000052001 un Nr. 13000052302 sarkanās līnijas tiek noteiktas pa jaunveidojamās zemes vienības robežām, izņemot teritoriju zem būvniecības stadijā esošās 330/110kV elektrolīnijas (energoinfrastruktūras projekts "Kurzemes loks"), kur, pamatojoties uz AS "Augstsprieguma tīkls" sniegtajiem nosacījumiem, augstsprieguma līnijas balsta vieta netiek iekļauta sarkanajās līnijās. Sarkano līniju koridors sākas pie Spilves/Mangaļu ielas sarkanajām līnijām un tālāk virzoties paralēli dzelzceļa līnijai Rīga - Tukums pieslēdzas jau esošajām sarkanajām līnijām, kas noteiktas, balstoties uz RZTK plānotajiem risinājumiem, t.sk., perspektīvā veidojot savienojumu starp Priedaini un plānoto dzelzceļa staciju "Piņķi" virzienā no Salaspils ielas puses.
4. Zemes vienībās ar kadastra Nr. 13000052302 un Nr. 13000052303 esošās sarkanās līnijas tiek precizētas atbilstoši jaunveidojamās zemes vienības robežām, kas balstoties uz faktisko teritorijas izmantošanu tiek noteiktas 1m attālumā no esošā veloceļa (sagrīt ar jaunveidojamās zemes vienības robežu). Pie Babītes novada teritorijas robežas sarkanā līnija tiek precizēta līdz ar zemes vienības robežu un dzelzceļa nodalījuma joslu, sarkanās līnijas pieslēdzas Babītes novada teritorijas sarkanajām līnijām.



Attēls 20. Esošās sarkanās līnijas, kas noteiktas spēkā esošajā Jūrmalas pilsētas TP (1) un Detālpārplānojuma ietvaros noteiktās sarkano līniju izmaiņas un precizējumi (2)



## 2.3. SATIKSMES ORGANIZĀCIJA, VELOCEĻA IZVIETOJUMS UN ĀRTELPAS KOMPOZICIONĀLAIS PLĀNOJUMS

**Uz satiksmes infrastruktūru, veloceļa novietojumu un ārtelpas kompozicionālo plānojumu attiecināmie risinājumi ar piedāvājumiem tehniskajiem parametriem un divu veidu attīstības scenārijiem pilnā apmērā aplūkoti Paskaidrojuma raksta III Pielikumā “Velosipēdu ceļa Rīga - Jūrmala izpēte posmā no Spilves ielas līdz Babītes novada robežai, Jūrmalā”, kā arī shematiski attēloti grafiskās daļas kartē “Satiksmes organizācija. Veloceļa izvietojums. Ārtelpas kompozicionālais plānojums”.**

Atbilstoši LVS 190-9, velosatikme ir viena no efektīvas, ilgtspējīgas un uz veselīgu dzīvesveidu orientētas transporta sistēmas būtiskām sastāvdaļām. Kopumā, lai veidotu kvalitatīvu veloinfrastruktūru nepieciešams ievērot 5 pamatprincipus:

1. Drošība;
2. Tīkla nepārtrauktība;
3. Tiešums;
4. Pievilcīgums;
5. Komforts.

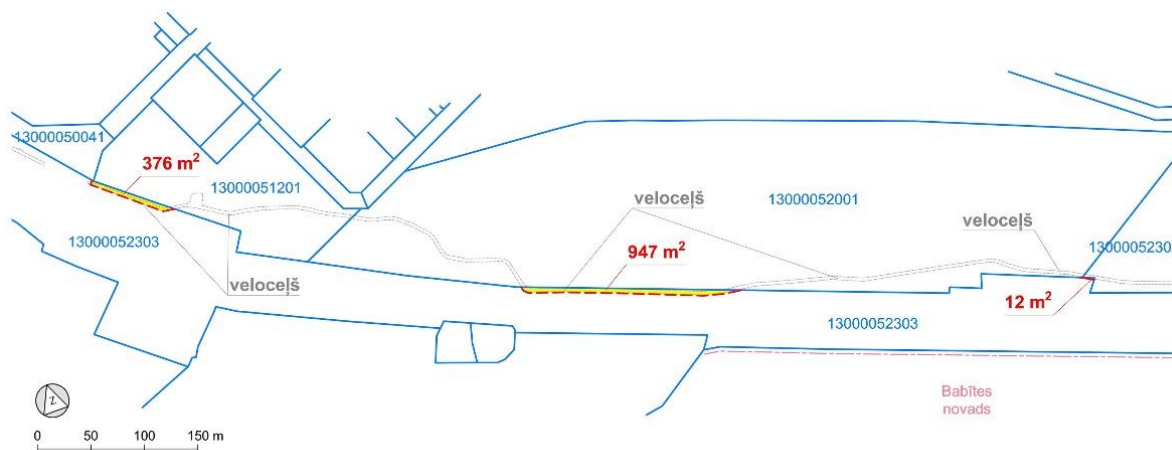
Atbilstoši spēkā esošajā Jūrmalas pilsētas teritorijas plānojumā noteiktajam, Lielais prospekts gar kuru vienā no posmiem plānots virzīt esošo veloceļu ir D4 kategorijas iela (Iela caur apbūvētu teritoriju, kura kalpo transporta savākšanai no vietējām ielām. Tai nozīmīga ir arī piekļūšanas un uzturēšanās funkcija) ar attiecīgiem projektēšanas rādītājiem, kas noteikti Jūrmalas teritorijas izmantošanas un apbūves noteikumu 8. pielikuma 4. tabulā. Kā minimālais Velosipēdu ceļa (joslas) platums divvirzienu satiksmei noteikts 2,00. Uz brauktuves izvietotas vienvirziena velojoslas platums ietverot drošības attālumus – 1,90m, ko veido 30cm plata atdalošā līnija un 0,25m no augstās ielas apmales, rādītājus ir atļauts precizēt detālpārplānojumā. Citi veloinfrastruktūras parametri jāpieņem atbilstoši LVS190-9 “Velosatikme” prasībām.

Veicot detālpārplānojuma teritorijā ietilpstošā veloceļa posma būvprojektēšanu nepieciešams ņemt vērā, ka paralēli šim projektam norit **būvprojektēšana Babītes novada teritorijā esošajam veloceļa posmam ~2,7km garumā**, kas pieslēdzas detālpārplānojuma teritorijā esošajam veloceļam uz Babītes novada un Jūrmalas pilsētas robežas (pēc publiski pieejamās informācijas, 15.03.2019. iepirkuma konkursā uzvarējis uzņēmums SIA “Projekts EAE”). Projekta mērķis ir veicot veloceļa segas atjunošanas darbus, ar racionāliem pasākumiem nodrošināt tā lietotājiem drošu un komfortablu pārvietošanos, sakārtot pieguļošo teritoriju, nodrošināt satiksmes dalībnieku komfortu, drošu un kvalitatīvu vidi, kā arī optimizēt veloceļa uzturēšanas darbu izmaksas. Atbilstoši projektēšanas uzdevuma noteikumiem, tiek paredzēts saglabāt veloceļa posma trasi bez izmaiņām, platums – 3.0m, segums – asfaltbetons, nepieciešamības gadījumā pastiprinot brauktuves nestspēju, kā arī plānots veidot labiekārtojumu divos atpūtas laukumos (solīnš, atkritumu urna) – viena no plānotajām atpūtas vietām atrodas ~60m attālumā no Jūrmalas un Babītes pašvaldības robežas. Šo informāciju nepieciešams ņemt vērā būvprojektēšanā, veidojot abu pašvaldību veloceļu posmu savienojumu, salāgojot veloceļa platumu, kā arī izvēloties atpūtas vietu izvietojumu Jūrmalas pilsētas teritorijā, ņemot vērā detālpārplānojumā atzīmētās atpūtas vietu perspektīvās atrašanās vietas (skat. grafiskās daļas karti “Satiksmes organizācija. Veloceļa izvietojums. Ārtelpas kompozicionālais plānojums”.

Detālpārplānojumā piedāvāto risinājumu izstrādē ņemti vērā VAS “Latvijas dzelzceļš” nosacījumi, kas paredz, ka veloceļš nedrīkst atrasties dzelzceļa nodalījuma joslā. Piemēram, posmā no dzelzceļa stacijas “Priedaine” ēkas līdz dzelzceļa pārbrauktuvei, atbilstoši VAS “Latvijas dzelzceļš” nosacījumiem, tiek paredzēta veloceļa pārcelšana Lielā prospekta sarkanajās līnijās, esošo veloceļa posmu saglabājot gājēju kustībai, jo šajā posmā tiek plānota jauno paaugstināto pasažieru platformu izvietošana ar vides

pieejamības risinājumiem, kas neparedz veloceļa saglabāšanu esošajā vietā. Peronu modernizācijas projektu plānots realizēt līdz 2023. gadam.

Trīs teritorijas daļas, kurās īstermiņā konkrētais veloceļa posms var saglabāt savu esošo novietojumu uz VAS "Latvijas dzelzceļš" pārvaldībā esošās zemes vienības ar kadastra Nr. 13000052303, taču perspektīvā nepieciešams to pārcelt jaunizveidotajā zemes vienībā (skat. grafiskās daļas karti "Zemes vienību robežu pārkārtošanas risinājums") attēlotas shēmā zemāk (Attēls 21).



Attēls 21. Teritorijas daļas, kurās esošais veloceļš skar VAS "Latvijas dzelzceļš" pārvaldībā esošo zemes vienību ar kadastra Nr.13000052303 un perspektīvā nepieciešams to pārvietot ārpus LDz pārvaldībā esošās vienības robežām

### 2.3.1. Rekomendācijas veloceļa uzlabojumiem

**Detalizētu risinājuma izklāstu, t.sk., grafisku attēlojumu skatīt III Pielikumā "Velosipēdu ceļa Rīga - Jūrmala izpēte posmā no Spilves ielas līdz Babītes novada robežai, Jūrmalā".**

Detālpārplānojuma risinājumi piedāvā divus veloceļa attīstības scenārijus jeb etapus:

1. Velosipēdu ceļa uzlabojumi īstermiņā;
2. Maģistrālā velosipēdu ceļa izbūve.

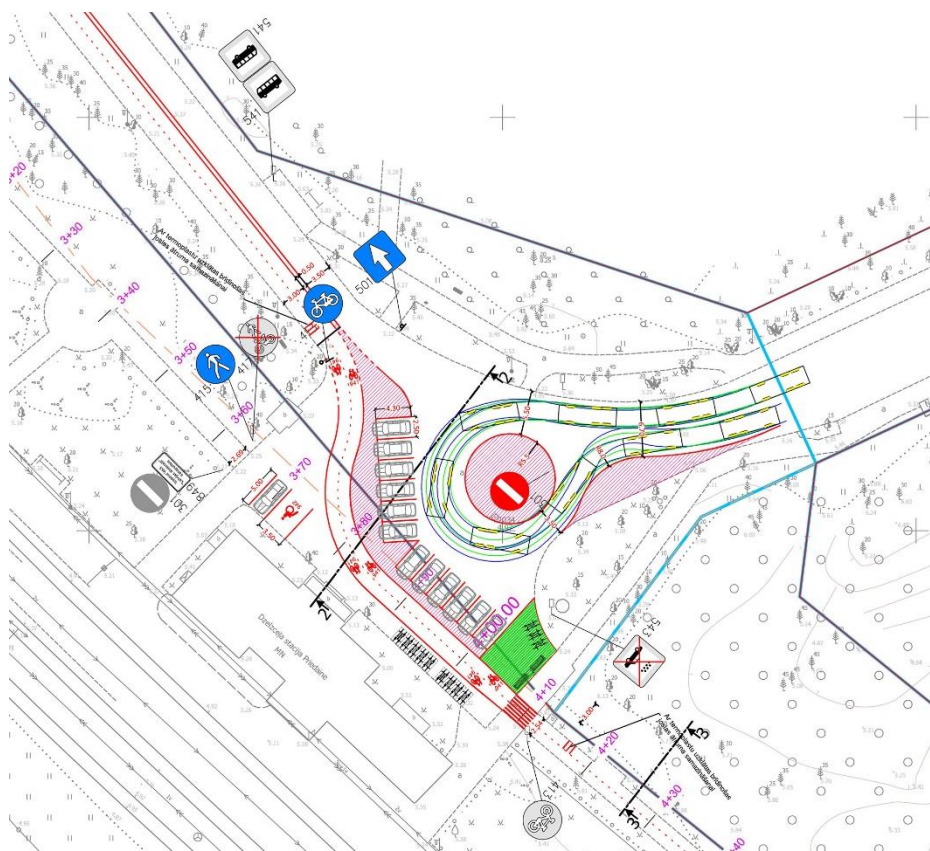
#### Velosipēdu ceļa uzlabojumi īstermiņā

Velosipēdu ceļa uzlabojumi īstermiņā paredz risinājumus, kā bez pārbūves var salīdzinoši ātri un lēti uzlabot esošo situāciju bez pilnas infrastruktūras pārbūves. Veicot velosipēdu ceļa auditu ir konstatētas tādas problēmas kā zīmju nepareizs novietojums, velosipēdu ceļa brauktuves platuma neatbilstība, brauktuves seguma sliktā kvalitāte utt. Īstermiņā iespējams uzlabot veloceļa stāvokli, visā velosipēdu ceļa posma garumā veicot regulāru tā attīrīšanu no lapām un skujām. Ceļa malas atbrīvojot no velēnas, lai uzlabotu lietus ūdens aizplūšanu no velosipēdu ceļa. Vietās, kur ir izveidojušies koku sakņu pauguri, asfalts jānofrēzē un bīstamā vieta jāpārsfaltē. Nepieciešams atjaunot velosipēdu ceļa horizontālo marķējumu posmos, kur tas ir nodzisis. Visā velosipēdu ceļa posmā krāsu jāatjauno vai papildus jāiekļāj 941. ceļa marķējumu – velo piktogrammas, norādot katras joslas braukšanas virzienu. Vietās, kur ir plašas garenvirziena plaisas veikt lokālus asfalta seguma atjaunošanas darbus - plaisu aizpildīšanu. Vietās, kur ceļa segumu jāmaina līdz drenējošajam slānim, pārbaudīt tā nestspēju. Izvietot brīdinājuma zīmes par strauju pagriezienu un/vai arī norādes par ātruma samazināšanu. Konkrētus risinājumus pa posmiem un labās prakses piemērus skatīt III Pielikumā.

Īstermiņa uzlabojumu scenārijs piedāvā velosipēdu ceļa posmu no Spilves ielas līdz Priedaines dzelzceļa stacijai veidot atdalītu no gājēju plūsmām, pārorganizējot Lielā prospekta satiksmes plūsmu par vienvirziena Jūrmalas pilsētas virzienā. Tādā gadījumā autosatiksmi paredzētais profila platums būtu 3.5 m, un, izmantojot atlikušo asfaltēto brauktuves daļu, tiktu izdalīts 3 m plats divvirzienu velosipēdu ceļš, kas atdalīts ar 0.5 m drošības zonu no autosatiksmes. Pie šādām satiksmes organizācijas izmaiņām privātajām automašīnām un autobusu reisiem Jūrmalas - Priedaines virzienā būtu jāizmanto Spilves ielas brauktuve (Attēls 22). Šādā scenārijā nepieciešams veikt uzlabojumus Spilves ielas posmā starp Upmalas ielu un Lielo prospektu, kas šobrīd ir šaurs un ar nepiemērotu segumu.



Attēls 22. Vienkāršota satiksmes organizācijas shēma īstermiņa uzlabojumu scenārijā



Attēls 23. Satiksmes organizācija laukumā pie dzelzceļa stacijas "Priedaine" īstermiņa uzlabojumu gadījumā. Fragments no grafiskās daļas (pilno risinājumu skatīt III Pielikumā)

Risinājumu iespējams ieviest izvietojot atbilstošas ceļa zīmes un pielāgojot esošās brauktuves horizontālo marķējumu (precīzu risinājumu skat. III Pielikumā). Nepieciešams veikt izmaiņas arī satiksmes organizācijā laukumā pie dzelzceļa stacijas "Priedaine" veidojot ērtu apļveida apgrīšanās zonu, kā arī pārmarķējot automašīnu stāvvietas, izvietojot velostatīvus, labiekārtojot atpūtas zonu, ko nepieciešams saskaņot ar VAS "Latvijas dzelzceļš", salāgojot plānus attiecībā uz publiskās ārtelpas risinājumiem. Šis risinājums skar arī sabiedriskā transporta maršrutu, kas šī scenārija realizācijas gadījumā paildzinātu braukšanas ilgumu par ~ 0,5 – 1 min.

Šāds risinājums tiek piedāvāts pamatojoties uz satiksmes intensitātes mērījumiem uz Lielā prospekta un veloceļa. Autotransporta uzskaitē veikta Lielajā prospektā, posmā Starp dzelzceļa staciju "Priedaine" un dzelzceļa pārbrauktuvi. Stundā uzskaitītas 60 automašīnas. Sarunās ar pašvaldību nav izskanējis viedoklis, ka vasarā transporta plūsma strauji pieaugtu, līdz ar to pieņemam, ka šādu plūsmu virzienu sadalīšana un daļas no plūsmas novirzīšana pa Upmalas ielu ir risinājums, kā potenciāli 400 velobraucējiem vasarā nodrošināt kvalitatīvu veloceļa posmu ārpus VAS "Latvijas dzelzceļš" pārvaldībā esošās zemes vienības.

Kopējā jauktā gājēju un velosipēdistu intensitāte maksimumstundā uzskaites dienā (24.03.19.) sasniedza 130 vienības. Skaitīšana notika uz veloceļa virzienā no dzelzceļa stacijas "Priedaine" uz Mangaļu/Spilves ielu krustojuma pusi (Rīgu). Mērījumi liecina, ka vasaras sezonā intensitāte var pārsniegt 400 v/h. Būtiski ņemt vērā arī starppilsētu savienojuma raksturu – cilvēki bieži izvēlas braukt blakus.

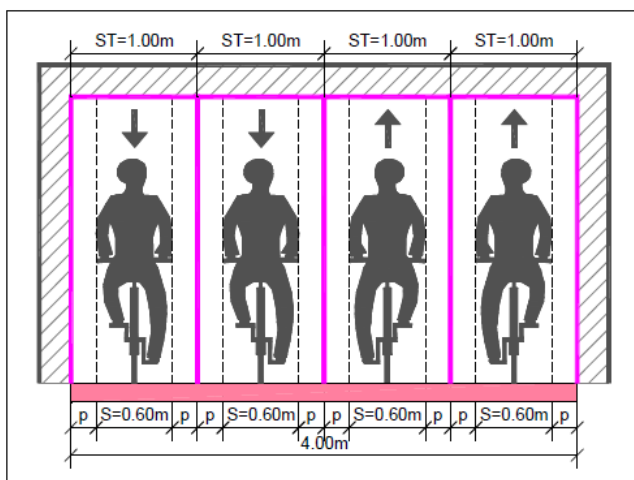
### **Maģistrālā velosipēdu ceļa izbūve**

Velosipēdu ceļa attīstības otrais scenārijs paredz perspektīvā maģistrālā velosipēdu ceļa izbūvi visā izpētes posma garumā. Tam ir jāatbilst LVS 190-9:2015 "Velosatiksmes" prasībām un, pēc iespējas nepieciešams ņemt vērā pasaules labās prakses piemērus.

Auditējot esošo situāciju, ir fiksēta informācija par vairākiem satiksmes negadījumiem, kas ir notikuši neapgaismota velosipēdu ceļa, sliktas kvalitātes seguma un lielo koku tuvuma dēļ, kā arī neatbilstoša velsosipēdu ceļa platuma dēļ, kas rada problēmas velosipēdistiem pārvietojoties lielākās grupās.

Velosipēdu ceļam ir jābūt vismaz 2.5 m platumam ar atdalošu horizontālo marķējumu pa vidu. Ņemot vērā veloplūsmas intensitāti un to, ka vasaras sezonā tā ir vēl lielāka, velosipēdu ceļu nepieciešams paplašināt visā garumā uz 4 m (skat. Attēls 24). Posmā pie Priedaines dzelzceļa stacijas, kur blakus atrodas ietve un velosipēdu ceļš - velosipēdiem divvirzienu kustībai jābūt vismaz 2.5 m platai brauktuvei. Velosipēdu ceļš ir jāatdala no ietves. Gājējiem ietves platums pēc labās prakses ir vismaz 1.5 m.

Lai velosipēdiem velosipēdu ceļš būtu ērts un drošs, pagriezienos minimālajam rādiusam ir jābūt 20 m, kas atbilst braukšanas ātrumam 30 km/h. Var tikt veidotas arī atkāpes, bet rādiuss nevar būt mazāks par 15m. Ieteicamais garenslīpums velosipēdu ceļiem ir  $\leq 3\%$ . Velosipēdu ceļam ir jānodrošina brīvītelpa, kas ir 0.5 m uz abām pusēm no velosipēdu ceļa. Šajā zonā nevar atrasties stingri šķēršļi, piemēram, koki. Vietās, kur velosipēdu ceļu šķērso gājēji ir jāizvieto gājēju pārejas.



7.1.8. attēls. Velosatiksmes telpa ar 4,00 m platu brauktuvi

Attēls 24. "LVS 190-9:2015 shēma 4 m platai brauktuvei"

Lietošanas nosacījumi:

- divvirzienu velosipēdu ceļam;
- satiksmes intensitātei > 600 V/h.

Velosipēdu ceļam posmā no Spilves ielas līdz Priedaines dzelzceļa stacijai tiek piedāvāts izbūvēt 4m platu divvirzienu velosipēdu ceļu Lielā prospekta labajā pusē, to izbūvējot zaļajā zonā aiz apgaismojuma balstu līnijas. Tādējādi Lielajā prospektā tiktu nodrošināta divvirzienu satiksmes plūsma, kāda tā ir esošajā situācijā. Maksimālajā scenārijā posmā starp dzelzceļa staciju "Priedaine" un Spilves ielas/Mangaļu ielas savienojumu piedāvāts paralēli veloceļam izbūvēt gājēju ceļu pamatojoties uz intensīvajām gājēju plūsmām konkrētajā posmā.

Visā posmā rekomendējams asfaltbetona segums. Nomales vēlams veidot platākas par 0.50m, lai nodrošinātu segumu ilgmūžību. Atbilstoši inženierģeoloģiskajiem apstākļiem jāizvēlas piemēroti seguma konstrukciju risinājumi.

Būvprojektēšanas stadijā rekomendējams savietot izbūves parametrus ar pārējiem Rīga - Jūrmala velosipēdu ceļa posmiem. Ja citos posmos izvēlētie parametri pasliktina velosatiksmes drošību, tad nav ieteicama šo parametru pielietošana izpētes posmā.

Veloceļa novietojuma maiņas risinājums shematiski attēlots grafiskās daļas kartē "Satiksmes organizācija. Veloceļa izvietojums. Ārtelpas kompozicionālais plānojums", pilnais risinājums III Pielikumā pievienotajā izpētē "Velosipēdu ceļa Rīga - Jūrmala izpēte posmā no Spilves ielas līdz Babītes novada robežai, Jūrmalā".

### 2.3.2. Mobilitātes punkts pie Priedaines dzelzceļa stacijas

Pie dzelzceļa stacijas "Priedaine" šobrīd atrodas automašīnu stāvlaukums, kuru izmanto dzelzceļa stacijas apmeklētāji. Laukumam nepieciešams radīt kompleksu risinājumu veidojot ērtu un funkcionālu mobilitātes punktu, ņemot vērā to, ka laukumu šķērso veloceļš Rīga – Jūrmala, laukumam pieguļ Lielais prospekts (D4 kategorijas iela) uz kura ~ 50m attālumā no dzelzceļa stacijas atrodas divas sabiedriskā transporta pieturvietas "Dzelzceļa stacija "Priedaine"" (kursē autobusi Nr.1, Nr.5 un Nr.7), kā arī laukumu ikdienā kājām šķērso dzelzceļa stacijas "Priedaine" apmeklētāji. Laukumā ir 13 marķētas autostāvvietas un taksometru stāvvietas. Pie laukuma izvietoti plastmasas un stikla šķirošanas konteineri, kā arī netālu atrodas pārvietojamās tualetes. Priedaines stacija ir nozīmīgs punkts velosipēdu ceļa Rīga-Jūrmala tuvumā. Tiek prognozēts dzelzceļa pasažieru skaita pieaugums. Izveidojot mobilitātes punktu paplašinātos iedzīvotāju un pilsētas viesu iespējas.

Raugoties un mobilitātes punktu ideju kopumā, to pamatuzdevums ir nodrošināt ērtus transporta savienojumus, kas apvieno alternatīvus transporta veidus – dažādu publiskā transporta veidu pieturvietas ar velostāvvietām, koplietošanas velo/auto tīklu, u.c., tādējādi atbalstot multimobilitāti, turklāt, papildus pamatfunkcijām ir jāparedz arī komforta funkcijas, piedāvājot plašāku pakalpojumu klāstu (piemēram, elektrotransporta līdzekļu uzlādes stacijas, informācijas stendi, kioski u.tml.) (Attēls 25). Priedaines dzelzceļa



Attēls 25. Mobilitātes punkta princips

stacijas gadījumā jāņem vērā Priedaines iedzīvotāju skaits (652 iedzīvotāji), kas veido galveno ikdienas apmeklētāju plūsmu Priedaines dzelzceļa stacijā un papildus apmeklētāju plūsmas, ko, galvenokārt vasaras sezonā, veido Jūrmalas viesi, kas apmeklē Priedaini un Balto kāpu. Būtiski ņemt vērā arī to, ka relatīvi tuvu Priedaines dzelzceļa stacijai uz Babītes ielas vai tuvāk iebraukšanas Jūrmalā maksas punktiem paredzēts veidot Park&Bike autostāvvietu ar vietu velonomaī (skat. satiksmes organizācijas shēmu Attēls 5), kas dos iespēju Jūrmalas pilsētas apmeklētājiem, kas ar savu personīgo automašīnu brauc no Rīgas puses, novietot savu automašīnu un tālāk doties ar nomaī vai savu personīgo velosipēdu.

Lai pie dzelzceļa stacijas “Priedaine” izveidotu funkcionālu mobilitātes punktu, teritorijā nepieciešams paredzēt šādas funkcijas: velotransporta stāvvietas un velonovietnes (vēlams ar nojumi), koplietošanas velotransporta stāvvietas, autotransporta stāvvietas (nepieciešams paredzēt arī vismaz vienu autotransporta koplietošanas stāvvietu), digitālos tablo, kas ataino gan vilcienu, gan autobusu kustības sarakstus, elektrotransporta uzlādes vietas autotransportam, skūteriem un velotransportam, kā arī jāierīko pašapkalpošanās velo servisa punkts, kur būtu nepieciešamie instrumenti elementārai velosipēda labošanai un iespēja uzpildīt riepas ar gaisu. Visā teritorijā jāizveido kvalitatīvs LED apgaismojums.

Piedāvātie risinājumi tiek precizēti būvprojektā.

### Velonovietnes

Tematiskajā plānojumā “Jūrmalas velosatiksmes attīstības koncepcija” veikts orientējošs aprēķins par Jūrmalas dzelzceļa stacijās nepieciešamo velostatīvu skaitu (neņemot vērā sezonālātes noslogojumu, bet pieņemot, ka 80% no pasažieriem dodas no stacijas, 10-20% no braucējiem atstāj velo. Kā arī paredzot 20% rezervi). Aprēķini parāda, ka dzelzceļa stacijā “Priedaine” nepieciešamais velostatīvu skaits velonovietnē ir 31-32, balstoties uz 2013. gada datiem (662 cilv. dienā). Šobrīd pie dzelzceļa stacijas “Priedaine” ir iespējams novietot 5 velosipēdus, velonovietnēm būtu jābūt apsargātām ar iespēju droši novietot velosipēdu gan uz īsu laika periodu, gan, piemēram, visas dienas garumā.

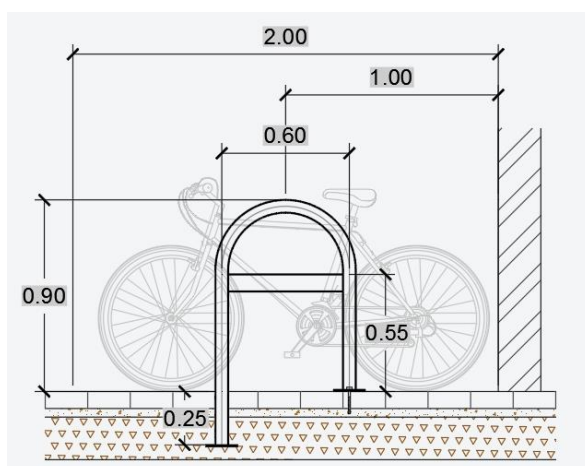


Attēls 26. Piemēri tradicionālām velosipēdu stāvvietām

### 2.3.3. Ārtelpas kompozicionālais plānojums

Ārtelpas kompozicionālā plānojuma risinājumi attēloti grafiskās daļas kartē "Veloceļa izvietojums. Publiskās ārtelpas kompozicionālais plānojums", piedāvājot labiekārtotu atpūtas vietu izvietojumu (skat. arī III Pielikumā pievienoto izpēti "Velosipēdu ceļa Rīga - Jūrmala izpēte posmā no Spilves ielas līdz Babītes novada robežai, Jūrmalā").

Velosipēdu ceļš Rīga - Jūrmala ir viens no visintensīvāk izmantotajiem velosipēdu ceļiem Latvijā. Tas tiek izmantots lietišķajai velobraukšanai, sportiskiem mērķiem, kā arī atpūtas izbraucieniem brīvdienās. Īpaši aktīvs šis velosipēdu ceļš ir vasaras sezonā. Ņemot vērā pasaules labo praksi, velosipēdistu ērtībām ik pēc 500 m būtu nepieciešamas izvietot atpūtas vietas. Izpētes posmā tiek piedāvāts izveidot 3 jaunas lielākas un divas mazākas atpūtas vietas (to izvietojums apskatāms grafiskās daļas kartē "Satiksmes organizācija. Veloceļa izvietojums. Ārtelpas kompozicionālais plānojums"). Mazākajās atpūtas vietās tiktu izvietoti soliņi, atkritumu urnas un vismaz viena augstā tipa velonovietne (Attēls 27). Lielākie atpūtas punkti tiktu kombinēti ar funkcionalitāti vai apskates objektiem. Tajos rekomendējams izvietot, ne tikai soliņu, atkritumu urnu un velostatīvu, bet arī galdus, vides objektus utml. Velosipēdu ceļa posmos starp atpūtas vietām vēlams izvietot speciāli velosipēdistiem piemērotas atkritumu urnas. Tās ir orientētas pret veloceļu tādā leņķī, lai atkritumus varētu izmest nenokāpjot no velosipēda (Attēls 28).



Attēls 27. Augstā tipa velonovietnes risinājums



Attēls 28. Velosipēdistiem pielāgotas atkritumu urnas (Avots: [www.shawconnect.ca](http://www.shawconnect.ca) un [www.copenhagenize.com](http://www.copenhagenize.com))

Veloceļa posmos, kur starp veloceļu un dzelzceļu nav grāvju, koku, reljefa pazeminājumu vai paaugstinājumu, tiek rekomendēts ierīkot norobežojošus stādījumus vai barjeras.

Vadoties pēc VAS “Latvijas dzelzceļš” 31.08.2018. sniegtās informācijas Nr. DN-6.3.1./240-2018, pasažieru infrastruktūru paredzēts modernizēt līdz 2023. gadam, tai skaitā paredzēta pasažieru platformu pārbūve un piekļuves un vides pieejamības jautājumu risināšana. Priedaines dzelzceļa stacijas modernizācijai 2019. gada sākumā tiek uzsākti projektēšanas darbi (Dzelzceļa stacijas “Priedaine” peronu (platformu) modernizācijas projekts orientējoši attēlots grafiskās daļas kartē “Satiksmes organizācija. Veloceļa izvietojums. Publiskās ārtelpas kompozicionālais plānojums”).

Kā būtisks faktors veloceļa pievilcīgumam un drošībai ir minams apgaismojums. Veloceļa apgaismojums sekmē veloinfrastruktūras izmantošanu arī vakaros un diennakts tumšajā laikā. Detālpārplānojuma teritorijā ietilpstošajam velosipēdu ceļam rekomendējams veidot apgaismojumu. Gaismekļi var darboties arī ar saules baterijām, apgaismojumam kļūstot spilgtākam, velosipēdiem pārvietojoties noteiktā posmā un miera periodā kļūstot blāvākam. Arī Latvijā no Latvijas valsts ceļiem nodalīti velosipēdu ceļi tiek aprīkoti ar apgaismojumu, piemēram, veloceļa posms Cēsis - Priekulji.

Velosipēdu ceļa Rīga – Jūrmala visiem posmiem vēlams veidot vienotu labiekārtojuma dizainu (atpūtas vietas, vides objekti, velosipēdu ceļa platums, apgaismes stabi). Vienoti vizuālās identitātes principi veicina lietošanas ērtību un veloceļa atraktivitāti.

Lai veicinātu velosipēdu ceļu izmantošanu, rekomendējams veidot dažādus vides objektus un nodrošināt komunikāciju ar sabiedrību. Velosipēdu ceļa pārbūves laikā un pirms darbu uzsākšanas rekomendējams informēt velosipēdu ceļa lietotājus par gaidāmajām izmaiņām un īslaicīgajām neērtībām.

Nākotnē būtiski izvietot virzienu norādes, ar laika norādēm, kas lietotājiem sniedz informāciju cik tālu līdz galapunktam. Šādas norādes tiek plaši izmantotas rekreatīva rakstura velosipēdu maršrutos. Noteikti interaktīvi objekti var kalpot kā lieliski piesaistes objekti. Izskatot esošo posmu, tilts pāri Hapaka grāvim kalpo kā ieeja Jūrmalas velosipēdu ceļa posmā. To īpaši izgaismojot vai piešķirot kādus skaņas efektus var ērti izveidot kā visa maršruta reprezentatīvu objektu. Lielisks piemērs ir Nīderlandē velosipēdu ceļam no Nijmegenas uz Arnhemu. Šajā posmā tunelī ir saskaņota dizaina mainīgs apgaismojums, kā arī iespējas mobilajā aplikācijā izvēlēties tuneļa apgaismojuma nokrāsu, kas tunelī tiek attēlota. Šādi risinājumi ievērojami palielina velosipēdu ceļa atraktivitāti.



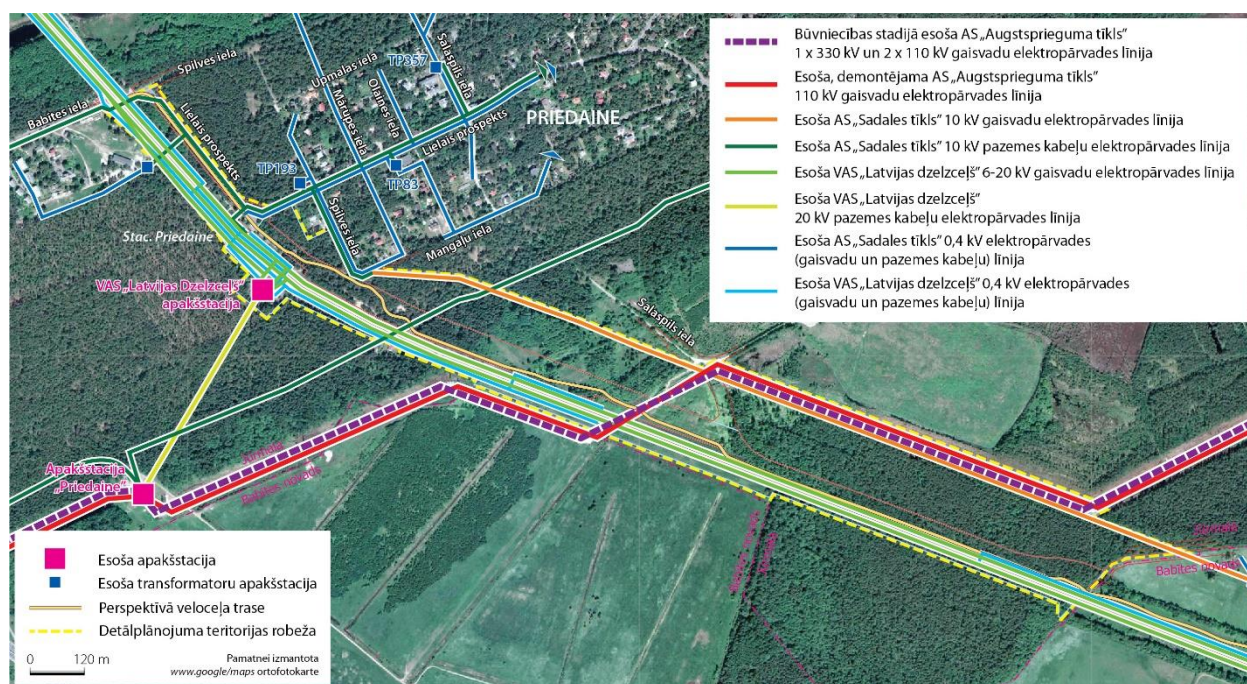
## 2.4. INŽENIERTEHNISKĀS APGĀDES RISINĀJUMI

Inženiertehniskās apgādes principiālie risinājumi izstrādāti balstoties uz institūciju – inženierkomunikāciju turētāju sniegtajiem nosacījumiem Detālplānojuma izstrādei, tie telpiski attēloti principiālās shēmās un konkretizējami turpmākās būvprojektēšanas gaitā.

### 2.4.1. Elektroapgāde un veloceļa apgaismojums

Atbilstoši AS "Sadales tīkls" 31.07.2018 sniegtajai informācijai Nr. 30AT10-05/716 detālplānojuma teritorijā zemes vienībās ar kadastra Nr. 13000052302, Nr. 13000052001, Nr. 13000051201, Nr. 13000052303 un Nr. 13000050041 atrodas šādi AS "Sadales tīkls" piederošie elektroapgādes objekti:

- ◇ 10kV elektropārvades līnijas A/st.155-A/st. 135 F-38, A/st.155-TP\_229, TP\_54 – TP\_193, TP\_100 - TP\_193;
- ◇ 0.4kV elektropārvades līnijas TP\_193 -CK\_172, TP\_193 - CK\_192, TP\_193 - DZ/ST\_BUFETE;
- ◇ sadalnes CK\_172, CK\_192.



Attēls 29. Detālplānojuma teritorijā esošie un plānotie elektroapgādes tīkli

Esošie energoapgādes objekti (transformatoru apakšstacijas, vidsprieguma un zemsprieguma elektropārvades līnijas u.c. objekti), inženierkomunikāciju koridori un elektroapgādes objektu aizsardzībai un ekspluatācijai nepieciešamās aizsargjoslas, kas noteiktas Aizsargjoslu likuma 16. pantā attēlotas kartē “Esošie teritorijas izmantošanas aprobežojumi”.

Saskaņā ar AS “Sadales tīkls” nosacījumiem, DP īstenošanā, veicot būvprojektēšanu un būvniecību jāņem vērā arī šādas vispārējas prasības:

- Plānojuma teritorijā esošo elektrotīklu un būvju novietojumam jāatbilst spēkā esošā normatīvā regulējuma, tajā skaitā Latvijas būvnormatīvu, prasībām;
- Plānoto inženierkomunikāciju izvietojumam jāatbilst LBN 008-14 "Inženiertīklu izvietojums". Pie esošajiem un plānotajiem energoapgādes objektiem jānodrošina ērta piekļūšana AS "Sadales tīkls" personālam, autotransportam u. c. tehnikai;

- *Elektroapgādes projektēšana un būvniecība ir īpaša būvniecība, kura jāveic saskaņā ar MK. noteikumiem Nr. 573 "Elektroenerģijas ražošanas, pārvades un sadales būvju būvnoteikumi";*
- *ievērot īpašuma lietošanas tiesību ierobežojumus elektropārvades līniju aizsargjoslās, kas noteikti Aizsargjoslu likumā (īpaši 35. un 45. panta prasības);*
- *Ja nepieciešama esošo elektroietaišu pārvietošana, tad paredzēt to pārvešanu atbilstoši spēkā esošajiem likumiem, noteikumiem u. c. normatīvajiem aktiem. Elektroietaišu pārvietošanai nepieciešams saņemt AS "Sadales tīkls" tehniskos noteikumus. Atbilstoši Enerģētikas likuma 23.panta 2.daļai, esošo energoapgādes komersantu objektu pārvietošanu pēc pamatotas nekustamā īpašuma īpašnieka prasības veic par viņa līdzekļiem;*
- *Elektroenerģijas lietotāju elektroapgādes kārtību, elektroenerģijas tirgotāja un elektroenerģijas sistēmas operatora un lietotāja tiesības un pienākumus elektroenerģijas piegādē un lietošanā nosaka MK noteikumi Nr. 50 "Elektroenerģijas tirdzniecības un lietošanas noteikumi";*
- *Jaunu elektroietaišu pieslēgšana un atļautās slodzes palielināšana AS "Sadales tīkls" notiek saskaņā ar Sabiedrisko pakalpojumu regulēšanas komisijas padomes lēmumu "Sistēmas pieslēguma noteikumiem elektroenerģijas sistēmas dalībniekiem";*
- *Jāievēro Enerģētikas likuma 19., 191,23. un 24. pantā noteiktās prasības;*
- *Veicot jebkārus darbus/darbības aizsargjoslās, kuru dēļ nepieciešams objektus aizsargāt, darbi jāveic pēc saskaņošanas ar attiecīgā objekta īpašnieku.*

Veicot veloceļa būvprojektēšanu izvērtē elektroapgādes tīklu izvietojumu detālplānojuma teritorijā, nepieciešamības gadījumā paredzot to pārvietošanu.

**AS "Augstsprieguma tīkls"** savos 2018. gada 28. jūlija nosacījumos Nr.50SA10/2.5/2018/2502 informē, ka detālplānojuma teritoriju šķērso akciju sabiedrības "Augstsprieguma tīkls" valdījumā esošas publiskas infrastruktūras elektroenerģijas pārvades tīkla 110kV gaisvadu elektrolīnija Nr.237/251. Šobrīd notiek šīs 110kV elektrolīnijas pārbūves būvdarbi. Paredzēta 330/110kV līniju ierīkošana uz vieniem balstiem, pārvades tīklu savienojuma "Kurzemes loks" projekta ietvaros. Būvniecības stadijā esošā AS "Augstsprieguma tīkls" 1x330kV un 2x110kV gaisvadu elektropārvades līnija un esošā, demontējamā AS "Augstsprieguma tīkls" 110kV gaisvadu elektropārvades līnija attēlota Attēls 29. Papildus informāciju par energoinfrastruktūras projektu "Kurzemes loks" skat. nodaļā 1.1.2."Detālplānojuma teritorijas loma kopējā veloinfrastruktūras, transporta un energoinfrastruktūras tīklojumā".

Elektrolīnijai noteiktas aizsargjoslas atbilstoši "Aizsargjoslu likumā" un Ministru kabineta noteikumos Nr.982 "Enerģētikas infrastruktūras objektu aizsargjoslu noteikšanas metodika" noteiktajām prasībām (skat. grafiskās daļas karti "Esošie teritorijas izmantošanas aprobežojumi"), kā arī precizēta Nacionālas infrastruktūras attīstības teritorija (TIN71) atbilstoši būvprojektā "Kurzemes loka 110kV elektropārvades līniju pārbūve posmā Ventspils-Tume-Rīga (Imanta), pastiprinot ar 330kV līniju" noteiktajām projektētajām 110 kV un 330 kV gaisvadu līniju aizsargjoslām.

Attiecībā uz veloceļu, tiek ievēroti savstarpējie minimālie horizontālie un vertikālie attālumi saskaņā ar Latvijas būvnormatīva LBN 008-14 "Inženiertīklu izvietojums" prasībām (7. un 9. tabula) (skat. arī grafiskās daļas karti "Šķērsprofili"):

- Minimālie **vertikālie** attālumi no gaisvadu augstsprieguma 110kV un 330kV gaisvadu elektropārvades līnijām līdz citām būvēm un inženiertīkliem – **zemākā vada** attālums līdz autoceļam/ielai (izņemot valsts galvenos autoceļus) **brauktuves virsmai**: Gaisvadu elektrolīnijām ar spriegumu **110 kV - 7m**; Gaisvadu elektrolīnijām ar spriegumu **330 kV - 8,5m**.
- Minimālie **horizontālie** attālumi no gaisvadu augstsprieguma 110 kV un 330 kV elektropārvades līnijām līdz citām būvēm un inženiertīkliem – **no balsta pamata** un tā zemētāja līdz ielas/ceļa malai

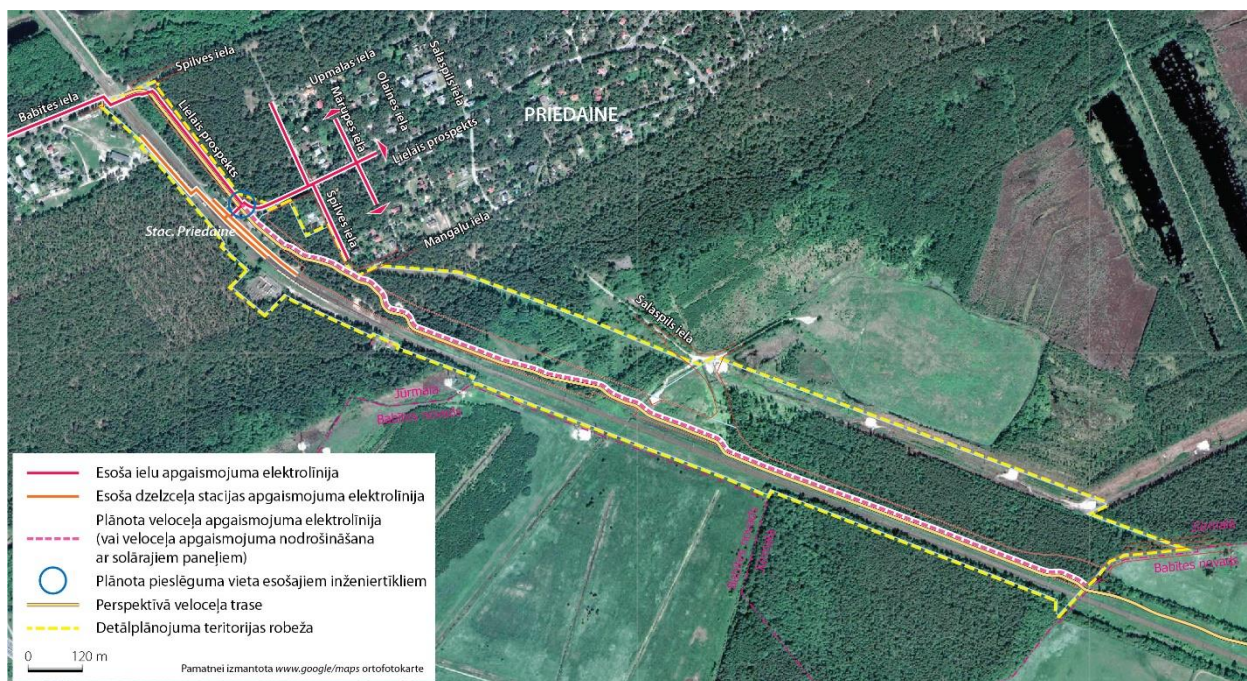
vai tā grāvja ārējai malai vai ceļa uzbēruma pēdai **savstarpējos šķērsojumos**: Gaisvadu elektrolīnijām ar spriegumu **110 kV – 5m**; Gaisvadu elektrolīnijām ar spriegumu **330kV – 10m**.

Priekšlikumi turpmākai projektēšanai, atbilstoši AS “Augstsprieguma tīkls” nosacījumiem Nr.50SA10/2.5/2018/2502:

- *Apbūves teritoriju, ēku, autotransporta stāvvietu, sabiedriskā transporta pieturu, apgaismes balstu, ugunsdzēsības hidrantu, materiālu noliktavu teritorijas un stādāmo koku novietojumu paredzēt ārpus elektrolīnijas aizsargjoslas.*
- *Ievērot minimālo horizontālo attālumu no elektrolīniju malējo vadu projekcijas līdz paralēli novietotai ielai, ceļam; šķērsojumos, no elektrolīnijas balsta uzbēruma pēdai līdz paralēli novietotai ielai, ceļam.*
- *Šķērsojumos ievērot minimālo vertikālo attālumu no elektrolīniju zemākā vada līdz ielas, ceļa virsmai. Nepaaugstināt zemes virsmu elektrolīniju aizsargjoslās.*
- *Paredzēt risinājumus, kas reāli izslēdz iespēju izmantot elektrolīniju aizsargjoslas autotransporta stāvvietām un laukumiem. Sporta, atpūtas un cilvēku pulcēšanās vietu novietojumu paredzēt tālāk par 30 metriem no elektrolīnijām.*

## Apgaismojums

SIA “Jūrmalas gaisma” nav sniegusi nosacījumus detālplānojuma izstrādei. Esoša ielu apgaismes elektrolīnija atrodas Lielā prospekta sarkanajās līnijās, taču detālplānojuma risinājumi neparedz šīs līnijas pārvietošanu. Perspektīvā paredzēta iespēja gar veloceļu veidot apgaismojumu – plānotā veloceļa apgaismojuma elektrolīnija (iespējams veloceļa apgaismojuma nodrošināšanai izmantot arī solāros paneļus) shematiski attēlota zemāk. Pieslēgumu esošajiem inženiertīkliem plānots veidot Lielā prospekta sarkanajās līnijās, pieslēdzoties pie esošās ielu apgaismojuma elektrolīnijas (Attēls 30). Pieslēguma vietu precizē būvprojektā.

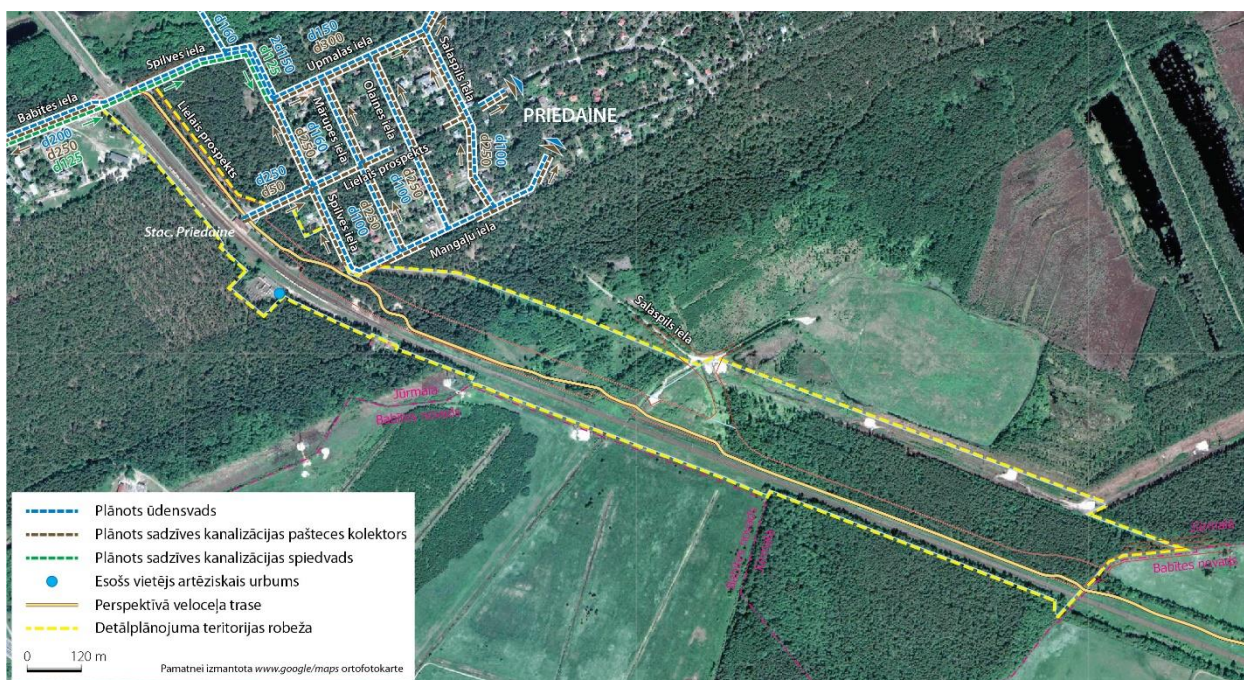


Attēls 30. Esošais un plānotais apgaismojums detālplānojuma teritorijā

Risinājumu konkretizē būvprojektā, ņemot vērā normatīvo aktu prasības, saskaņā ar kompetento institūciju (SIA “Jūrmalas gaisma”, AS “Sadales tīkls”) tehniskajiem noteikumiem, par pamatu ņemot detālplānojuma ieceri.

## 2.4.2. Ūdensapgāde un sadzīves kanalizācija

Jūrmalā ar ES Kohēzijas fonda līdzfinansējumu 2014.-2020.gadam plānota ūdensapgādes un sadzīves kanalizācijas tīklu paplašināšana, kā ietvaros līdz 2020. gadam paredzēts izbūvēt ūdensapgādes un sadzīves kanalizācijas tīklus arī Priedainē<sup>8</sup>. Tiek plānots ūdensvada un pašteses kanalizācijas pieslēgums dzelzeļa stacijai “Priedaine” pa Lielo prospektu virzienā no Spilves ielas (

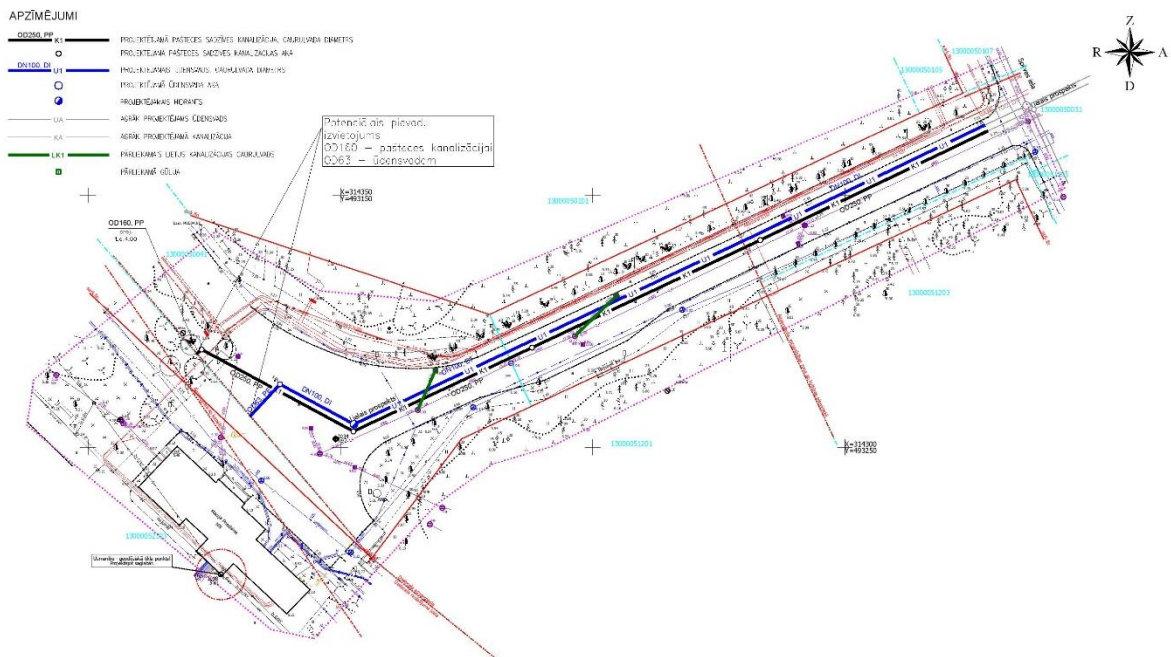


Attēls 31).

Attēls 31. Plānotie ūdensapgādes un sadzīves kanalizācijas tīkli detālplānojuma teritorijā

Detālplānojuma teritorijā nav esošu centralizētās ūdensapgādes un sadzīves kanalizācijas tīklu, taču, pamatojoties uz iepriekš rakstīto, dzelzeļa staciju “Priedaine” līdz 2020. gadam pa Lielā prospekta sarkanajām līnijām tiek plānots pieslēgt centralizētajiem ūdensapgādes un kanalizācijas tīkliem Spilves ielas un Lielā prospekta krustojumā. Ūdensapgādi plānots nodrošināt izmantojot cauruļvadu DN100, DI un sadzīves kanalizācijas pieslēgumam plānots pašteses sadzīves kanalizācijas cauruļvads OD250, PP. 2018. gada sākumā ir izstrādāts būvprojekts ŪK tīklu un sadzīves kanalizācijas pievadam pa Lielā prospekta sarkanajām līnijām līdz VAS “Latvijas dzelzeļš” pārvaldībā esošai zemes vienībai (Attēls 32). Precīza ŪK un sadzīves kanalizācijas tīklu pieslēguma vieta dzelzeļa stacijai “Priedaine” nosakāma būvprojektā.

<sup>8</sup> <http://www.jurmalasudens.lv/?ct=notikumi&fu=read&id=152&start=2>

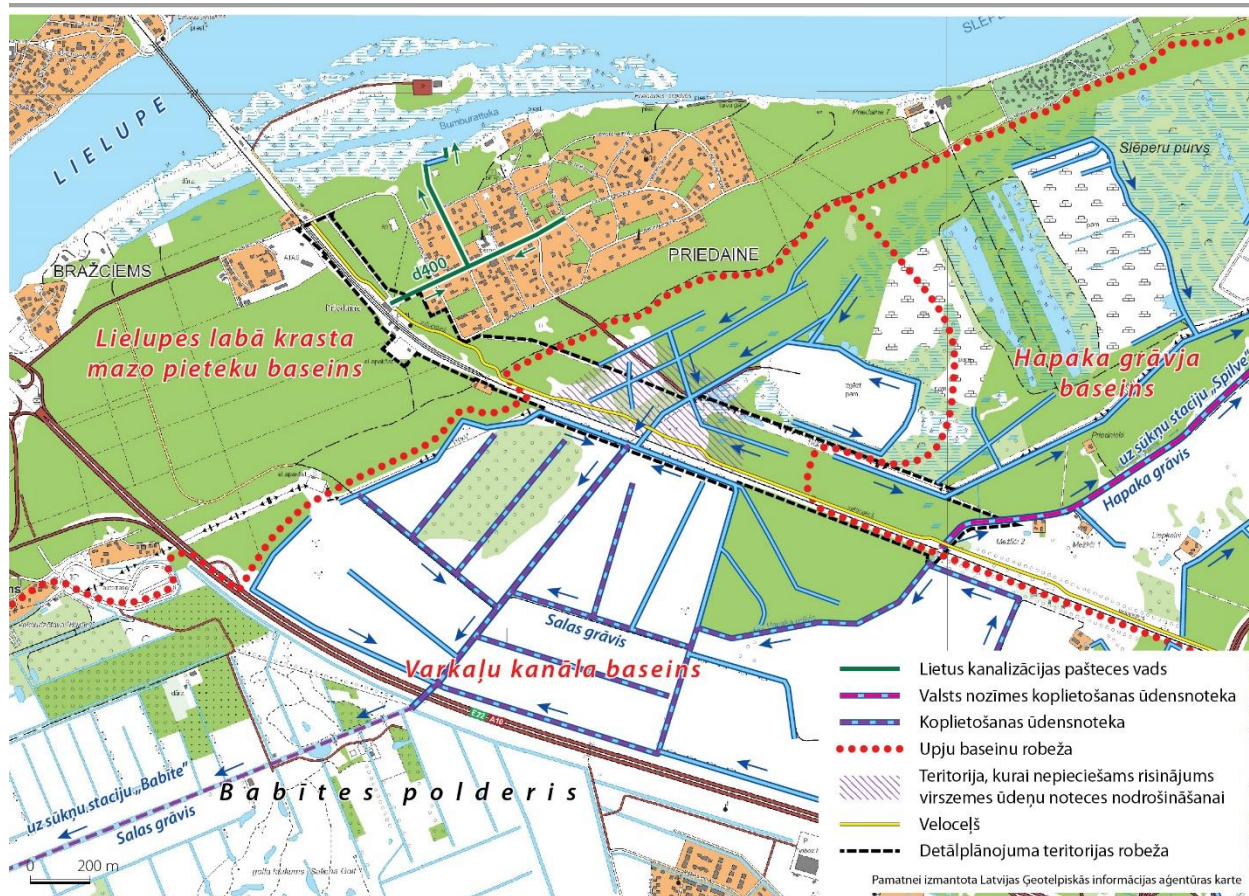


Attēls 32. Ekrānuzņēmums no būvprojekta ŪK tīklu un sadzīves kanalizācijas tīklu pievadam līdz VAS "Latvijas dzelzceļš" pārvaldībā esošai zemes vienībai

### 2.4.3. Meliorācija un lietus ūdeņu savākšana

Detālpārplānojuma teritorija atrodas valsts nozīmes ūdensnoteku Daugava, ŪSIK kods 4:01 un Lielupe, ŪSIK kods 38:01 sateces baseinos. Saskaņā ar VSIA "Zemkopības ministrijas nekustamie īpašumi" 20.02.2019. sniegtajiem nosacījumiem Nr.Z-1-12/230, meliorācijas kadastra datus minētajā teritorijā nav reģistrētu meliorācijas drenāžas sistēmu. Pēc meliorācijas kadastra datiem īpašums ar kadastra apzīmējumu 1300 005 2302 robežojas ar valsts nozīmes ūdensnoteku Hapaka grāvis, ŪSIK kods 4114:01 (uz Jūrmalas pilsētas un Babītes novada robežas). Pēc Latvijas Ģeotelpiskās aģentūras karšu materiāliem detālpārplānojuma teritorijā agrāk izbūvētas koplietošanas ūdensnotekas, taču par ūdensnoteku izbūvi projekta dokumentācija un izpildokumentācija nav saglabājusies.

Otrpus dzelzeļa uzbērumam, Babītes novada teritorijā, darbojas Babītes poldera sistēma, kurā ūdeņu līmenis tiek uzturēts zemāk par jūras līmeni. Gruntsūdeņus drenē meliorācijas grāvju sistēma, kura tos novada uz sūkņu staciju pie Babītes ezera. Detālpārplānojuma teritorijā ietilpstošā dzelzeļa līnija Rīga – Tukums ir nosacīta robeža, kur noteikta virszemes ūdens noteces robežšķirtne un ūdens plūsma virzās vai nu uz Babītes poldera sūkņu staciju vai Spilves poldera sūkņu staciju. Detālpārplānojuma teritorija teorētiski ietilpst Spilves poldera baseina teritorijā, taču faktiski tās ūdeņi nonāk Babītes poldera teritorijā pa grāvi zem dzelzeļa uzbēruma (skat. Attēls 33).



Attēls 33. Meliorācijas grāvju tīkls un lietus kanalizācijas sistēmas Detālpārplānojuma teritorijā un saikne ar apkārtējām teritorijām

Jūrmalas pilsētas Teritorijas plānojuma grafiskās daļas kartē „Meliorācijas un lietus kanalizācijas sistēmas” detālpārplānojuma teritorijas centrālajā daļā iezīmēta teritorija, kurai nepieciešams risinājums virszemes ūdeņu noteces nodrošināšanai. Teritorijas daļa attiecīgi grafiski attēlota arī šajā detālpārplānojumā (skat. Attēls 33). Teritorijā esošo virszemes ūdeņu noteces situāciju nepieciešams ņemt vērā veicot veloceļa būvprojektēšanu.

Detālpārplānojuma realizācijas rezultātā nav pieļaujama melioratīvā stāvokļa pasliktināšanās objektam pieguļošajās platībās, kā arī nav pieļaujamas darbības, kuru dēļ tiek pasliktināti valsts nozīmes ūdensnotekas Hāpaka grāvis (ŪSIK kods 4114:01) un koplietošanas ūdensnoteku hidroloģiskie režīmi, līdz ar to, veicot būvprojektēšanu nepieciešams piesaistīt hidromelioratīvās būvniecības projektēšanas speciālistu. Faktisko situāciju, kas attēlota Attēls 33, nepieciešams ņemt vērā veicot veloceļa būvprojektēšanu detālpārplānojuma teritorijas mitrākajā daļā. ZMNI nosacījumi nosaka, ka jāparedz virszemes noteces uztveršanas, savākšanas un novadīšanas no būvobjektiem tehniskais risinājums, kā arī, gadījumā ja tiek plānota meliorācijas sistēmu būvniecība, jāizņem tehniskie noteikumi ZMNĪ.

Detālpārplānojuma teritorijā Lielajā prospektā virzienā no dzelzceļa stacijas “Priedaine” uz Spilves ielu ir izbūvēti lietus kanalizācijas tīkli D400mm, kas pie Mārupes ielas pieslēdzas lietus kanalizācijas vadam D500, turpinoties pa Mārupes ielu sasniedz pašvaldības maģistrālo meliorācijas grāvi ar tālāk izlaides vietu Lielupē (skat. Attēls 33).

Jaunu lietus kanalizācijas tīklu izbūve detālpārplānojuma teritorijā šobrīd nav paredzēta. Atbilstoši VAS “Latvijas Valsts ceļi” nosacījumiem, izstrādājot būvprojektu jānodrošina virszemes ūdens atvadi, kā arī nevar apgrūtināt virsmas ūdens atvadi no esošajām brauktuvmēm un ietvēm.

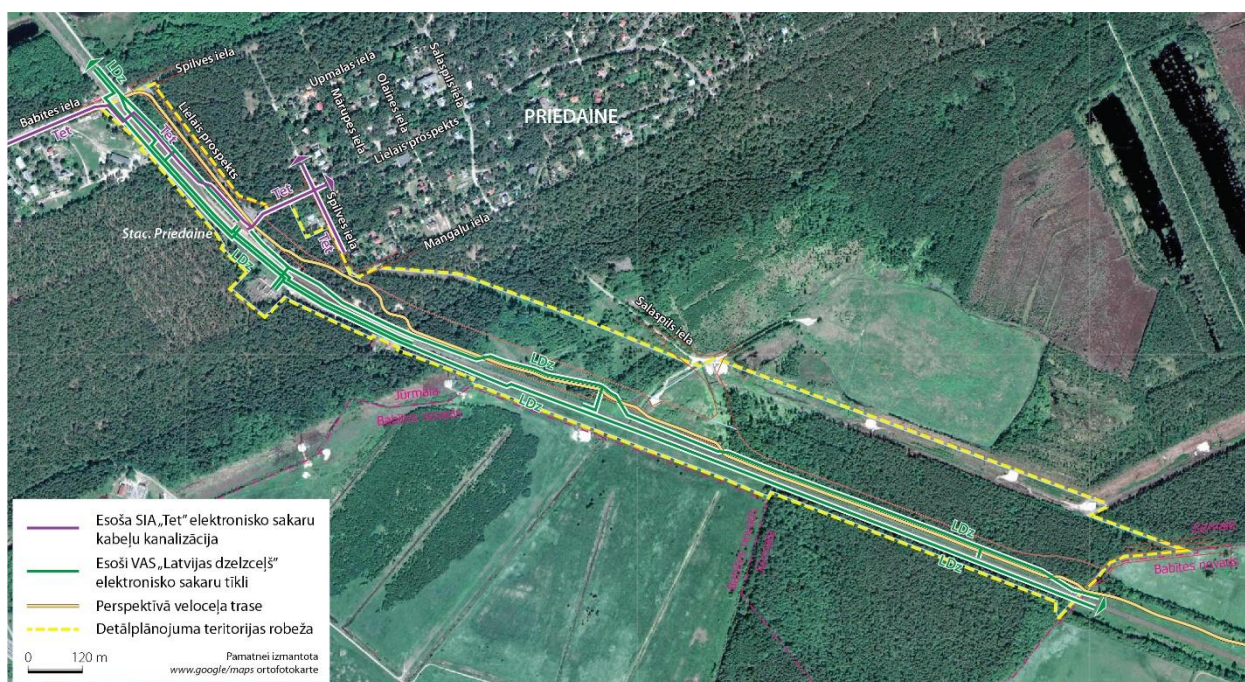
## 2.4.4. Elektronisko sakaru apgāde

Detālplānojuma izstrādes ietvaros saņemti nosacījumi no diviem elektronisko pakalpojumu sniedzējiem: SIA "Tet" (iepriekš - SIA "Lattelecom") un SIA "Latvijas Mobilais Telefons".

Saskaņā ar SIA "Tet" 21.08.2018. sniegtajiem nosacījumiem Nr. LA-14972, paredzot izbūvēt jaunas ielas un ceļus, elektronisko sakaru tīklu kabeļu kanalizācijas vai sakaru kabeļu izvietojumu jāplāno ārpus ielu un ceļu brauktuves, kā arī jāievēro vispārējus nosacījumus, t.sk., visi būvprojekti SIA "Tet" elektronisko sakaru tīklu tuvumā ir saskaņojami ar SIA "Tet", bet gadījumā, ja nepieciešami esošo sakaru tīklu pārvietošanas darbi, ir pieprasāmi tehniskie noteikumi un tīkla pārvietošana veicama par elektroniskā sakaru tīkla pārvietošanas ierosinātāja līdzekļiem. Pieslēgums pie SIA "Tet" tīkliem iespējams ar bezvadu tehnoloģiju.

Detālplānojuma teritoriju šķērso SIA "Lattelecom" sakaru kabeļu kanalizācija virzienā no Babītes ielas gar esošo veloceļa posmu līdz dzelzeļa stacijai "Priedaine", tālāk virzoties gar Lielo prospektu Priedaines virzienā. Nepieciešamības gadījumā nodrošinājumu ar elektroniskajiem sakariem iespējams nodrošināt veidojot pieslēgumu detālplānojuma teritorijā esošajiem sakaru kabeļiem. Pieslēgumu vietas tiek precizētas veicot būvprojektēšanu. SIA "Tet" tīklu izvietojums detālplānojuma teritorijā apskatāms shēmā zemāk.

Detālplānojuma teritoriju šķērso arī VAS "Latvijas dzelzceļš" maģistrālie sakaru kabeļi, kuru novietojums atsevišķās vietās sakrīt ar veloceļu. Veicot veloceļa būvprojektēšanu izvērtē sakaru kabeļu izvietojumu detālplānojuma teritorijā, nepieciešamības gadījumā paredzot to pārvietošanu (skat. Attēls 34).



Attēls 34. Elektronisko sakaru tīkli detālplānojuma teritorijā

Saskaņā ar SIA "Latvijas Mobilais Telefons" 08.08.2018. nosacījumiem Nr.1077/ZN detālplānojuma risinājumos jāparedz iespēja Lielajā prospektā uzstādīt ekspluatēt elektronisko sakaru tīkla iekārtas un ar to saistītās inženierkomunikācijas, iespēju robežās paredzot esošu komunikāciju - elektroapgādes tīklu, un piebraucamo autoceļu tuvumā. Ņemot vērā inženiertehnisko apgādes tīklu un to objektu, t.sk. telekomunikāciju līniju, torņu un antenu mastu, tehniskos rādītājus, SIA "Latvijas Mobilais Telefons" ierosina noteikt, ka apbūves teritorijās, kur atļautā izmantošana ir inženiertehniskās apgādes tīkli un to objekti, ierobežojumi - jaunveidojamā zemesgabala minimālā platība un apbūves raksturīgais rādītājs

(būvju maksimālais augstums m), nav attiecināmi uz inženiertehniskās apgādes tīkliem un to objektiem. Norādām, ka spēkā esošā Jūrmalas pilsētas TP TIAN 9. pielikumā, 8. punktā ir noteikts, ka **augstuma ierobežojumi nav attiecināmi uz arhitektoniskiem akcentiem un tehniskām izbūvēm**, piemēram, karoga mastiem, **elektronisko sakaru objektiem**, vējrādītājiem un zibens novadītājiem, tehniskām iekārtām, skursteņiem, skatu torņiem, glābšanas torņiem un līdzīgiem objektiem. To augstumu nosaka būvprojektā. Jūrmalas pilsētas TP TIAN 15.2. punkts nosaka, ka Jaunveidojamo zemes vienību **minimālo un maksimālo platību ierobežojumi neattiecas uz tādu zemes vienību veidošanu, kas paredzētas vienīgi transporta un inženiertehniskās infrastruktūras objektiem.**

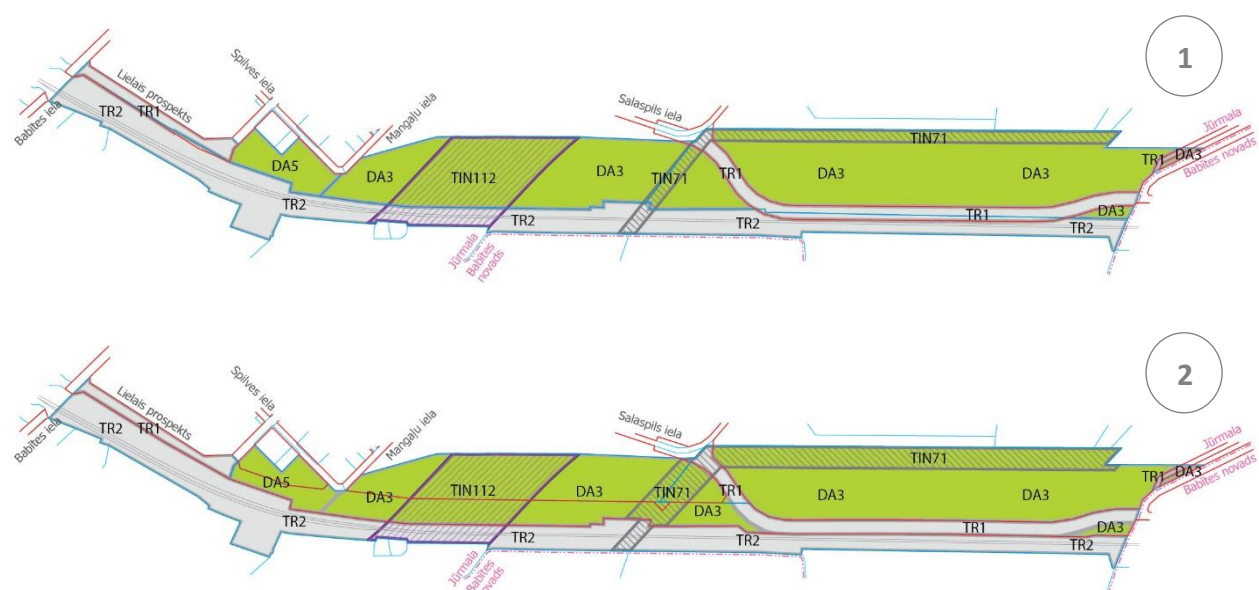
Komunikāciju izvietojums un pieslēgumu vietas nosakāmas būvprojektēšanas procesā, ņemot vērā kompetento iestāžu (SIA "Tet", SIA "Latvijas Mobilais Telefons" u.c. elektronisko sakaru komunikāciju turētāji) tehniskos noteikumus.

## 2.5. TERITORIJAS PLĀNOTĀ (ATĻAUTĀ) IZMANTOŠANA

### 2.5.1. Funkcionālais zonējums

Detālpārplānojuma ietvaros veikti funkcionālā zonējuma precizējumi tiktāl, ciktāl to pieļauj MK 2014. gada 14. oktobra noteikumi Nr. 628 „Noteikumi par pašvaldību teritorijas attīstības plānošanas dokumentiem” un MK 2013. gada 30. aprīļa noteikumu Nr. 240 “Vispārīgie teritorijas plānošanas, izmantošanas un apbūves noteikumi” 16. punkts, kurš nosaka, ka funkcionālo zonu robežas nosakāmas teritorijas plānojumā atbilstoši izvēlētajā kartogrāfiskā materiāla mēroga noteiktībai un precizējamās lokālpārplānojumos un **detālpārplānojumos**, ievērojot dabā izšķiramus elementus, piemēram, ielas, ceļus, stigas, ūdensteces vai zemes vienību robežas.

Detālpārplānojuma ietvaros, ņemot vērā esošo veloceļu un tā novietojumu dabā, kā arī jaunveidotās zemes vienību robežas un sarkanās līnijas, ir precizēts Transporta infrastruktūras teritorijas (TR1) zonējums zemes vienībās ar kadastra Nr. 13000052302 un Nr. 13000052303, kur līdz ar precizējumiem esošajās sarkanajās līnijās, kuras koriģētas (sašaurinātas) līdz ar jaunveidojamās zemes vienības robežu 1m attāluma no esošā veloceļa un proporcionāli paplašinātas pretējā plānotā transporta koridora pusē. Detāli risinājums apskatāms grafiskās daļas kartē “Funkcionālais zonējums”, shematiski attēlots Attēls 35.



Attēls 35. Spēkā esošais funkcionālais zonējums atbilstoši Jūrmalas pilsētas teritorijas plānojumam (1) un detālpārplānojuma risinājumos precizētais funkcionālais zonējums



Līdz ar funkcionālā zonējuma precizējumiem, detālplānojuma teritorijas izmantošanas un apbūves noteikumos tiek detalizētas spēkā esošajā Jūrmalas pilsētas teritorijas plānojumā noteiktās prasības detālplānojuma teritorijā ietilpstošajās funkcionālajās zonās DA3, DA5 un TR1, ņemot vērā plānoto funkciju - velosatiksmes infrastruktūras teritoriju, kas nepieciešama inženierbūves veloceļa uzturēšanai.

## 2.5.2. Teritorijas izmantošanas un apbūves noteikumi

Detālplānojuma teritorijas izmantošanas un apbūves noteikumi (TIAN) attiecībā uz funkcionālo zonējumu, atļauto izmantošanu un apbūves parametriem, ir izstrādāti pamatojoties uz prasībām, kas Jūrmalas pilsētas TP TIAN noteiktas Dabas un apstādījumu teritorijām (DA3, DA5), Transporta infrastruktūras teritorijām (TR1, TR2), Teritorijām ar īpašiem noteikumiem – Nacionālas nozīmes infrastruktūras attīstības teritorija (TIN71) (noteikta nacionālas nozīmes infrastruktūras projekta "Kurzemes loks" posmā Tume - Imanta paredzētajai 330/110 kV elektrolīnijai, kas ir noteikta ar Ministru kabineta 2015.gada 25. marta rīkojumu Nr.140 "Par elektrotīklu pārvades savienojuma "Kurzemes loks" 3. posma "Tume-Rīga (Imanta)" rekonstrukcijai un jaunbūvei paredzētās darbības akceptu") un Satiksmes infrastruktūrai rezervētā teritorija (TIN112) (Satiksmes infrastruktūrai rezervētā teritorija ir noteikta Rīgas Ziemeļu transporta koridora 4. posma 3. variantam). Prasības teritorijas izmantošanai detalizētas, ņemot vērā plānoto funkciju - transporta infrastruktūras teritoriju, kas nepieciešama inženierbūves veloceļa uzturēšanai. Detalizētas gan prasības, kas attiecināmas uz visu teritoriju kopumā, gan arī prasības katrā funkcionālajā zonā, sašaurinot atļautās izmantošanas spektru zemes vienībās, atbilstoši paredzētajai funkcijai.

## 2.5.3. Teritorijas izmantošanas aprobežojumi

Detālplānojuma teritorijā aizsargjoslas un citi aprobežojumi ir noteikti saskaņā ar Aizsargjoslu likumu un citu normatīvo aktu prasībām, atbilstoši detālplānojuma risinājumiem. Detālplānojuma teritorijas galvenie aprobežojumi attēloti grafiskās daļas kartē "Esošie teritorijas izmantošanas aprobežojumi".

Atbilstoši Jūrmalas pilsētas teritorijas plānojumam un Aizsargjoslu likumam, Detālplānojuma teritorijā ir šādi aprobežojumi (skat. grafiskās daļas karti "Esošie teritorijas izmantošanas aprobežojumi"):

### **Baltijas jūras un Rīgas jūras līča piekrastes aizsargjosla**

- 7311010300 - Baltijas jūras un Rīgas jūras līča ierobežotas saimnieciskās darbības joslas teritorija

### **Virszemes ūdensobjektu aizsargjoslas**

- 7311020105 - dabiskas ūdensteces vides un dabas resursu aizsardzības aizsargjoslas teritorija pilsētās un ciemos - 10.0m

### **Aizsargjoslas ap purviem**

- 7311080102 - vides un dabas resursu aizsardzības aizsargjoslas teritorija ap purvu ar platību, lielāku par 100 hektāriem

### **Aizsargjoslas ap ūdens ņemšanas vietām**

- 7311090700 - stingra režīma vides un dabas resursu aizsardzības aizsargjoslas teritorija ap pazemes ūdens ņemšanas vietu - 10.0m

### **Aizsargjoslas gar ūdensvadu un kanalizācijas tīkliem**

- 7312010101 - ekspluatācijas aizsargjoslas teritorija ap ūdensvadu, kas atrodas līdz 2 metru dziļumam - 3.0m
- 7312010300 - ekspluatācijas aizsargjoslas teritorija gar pašteses kanalizācijas vadu - 3.0m
- 7312010400 - ekspluatācijas aizsargjoslas teritorija gar drenām un atklātiem grāvjiem - 3.0m

### **Aizsargjoslas gar ielām un autoceļiem**

- 7312030100 - ekspluatācijas aizsargjoslas teritorija gar ielu vai ceļu – sarkanā līnija

#### **Aizsargjoslas gar dzelzceļiem**

- 7312030501 - ekspluatācijas aizsargjoslas teritorija gar stratēģiskas (valsts) nozīmes un reģionālas nozīmes dzelzceļa infrastruktūrā ietilpstošajiem sliežu ceļiem, izņemot tiem piegulošos vai ar tiem saistītos staciju sliežu ceļus, speciālās nozīmes sliežu ceļus, pievedceļus un strupceļus pilsētās un ciemos
- 7312030601 - drošības aizsargjoslas teritorija gar dzelzceļu, pa kuru pārvadā naftu, naftas produktus, bīstamas ķīmiskās vielas un produktus

#### **Aizsargjoslas gar elektronisko sakaru tīkliem un stacionārajiem radiomonitoringa punktiem**

- 7312040100 - ekspluatācijas aizsargjoslas teritorija gar pazemes elektronisko sakaru daudzstūris tīklu līniju un kabeļu kanalizāciju - 1.0m
- 7312040600 - ekspluatācijas aizsargjoslas teritorija ap ārēju virszemes elektronisko sakaru tīklu līniju neapkalpojamu pastiprināšanas un reģenerācijas punktu, ārēju kabeļu sadales skapi un kasti ar ieraktu pamatni vai skapi un kasti, kas uzstādīta uz atsevišķas pamatnes - 1.0m
- 7312040700 - ekspluatācijas aizsargjoslas teritorija ap pazemes elektronisko sakaru tīklu kabeļu līniju neapkalpojamu pastiprināšanas un reģenerācijas punktu kabeļu kanalizācijas aku un optisko kabeļu uznavu gruntī - 1.0m

#### **Aizsargjoslas gar elektriskajiem tīkliem**

- 7312050201 - ekspluatācijas aizsargjoslas teritorija gar elektrisko tīklu kabeļu līniju - 1.0m
- 7312050300 - ekspluatācijas aizsargjoslas teritorija ap elektrisko tīklu sadales iekārtu - 1.0m
- 7312050500 - ekspluatācijas aizsargjoslas teritorija ap elektrisko tīklu transformatoru apakšstaciju - 1.0m
- 7312050601 - ekspluatācijas aizsargjoslas teritorija ap elektrisko tīklu gaisvadu līniju pilsētās un ciemos ar nominālo spriegumu līdz 20 kilovoltiem – 2.5m
- 7312050602 - ekspluatācijas aizsargjoslas teritorija ap elektrisko tīklu gaisvadu līniju pilsētās un ciemos ar nominālo spriegumu 110 kilovolti - 7.0m

#### **Valsts aizsargājamo kultūras pieminekļu teritorijas un to aizsargjoslas (aizsardzības zonas)**

- 7314010104 - valsts nozīmes arhitektūras pieminekļa teritorija un objekti
- 7314020102 - vides un dabas resursu aizsardzības aizsargjoslas (aizsardzības zonas) teritorija ap kultūras pieminekli pilsētās
- 7314020201 - individuāli noteikta vides un dabas resursu aizsargjoslas (aizsardzības zonas) teritorija ap valsts vai vietējās nozīmes kultūras pieminekli

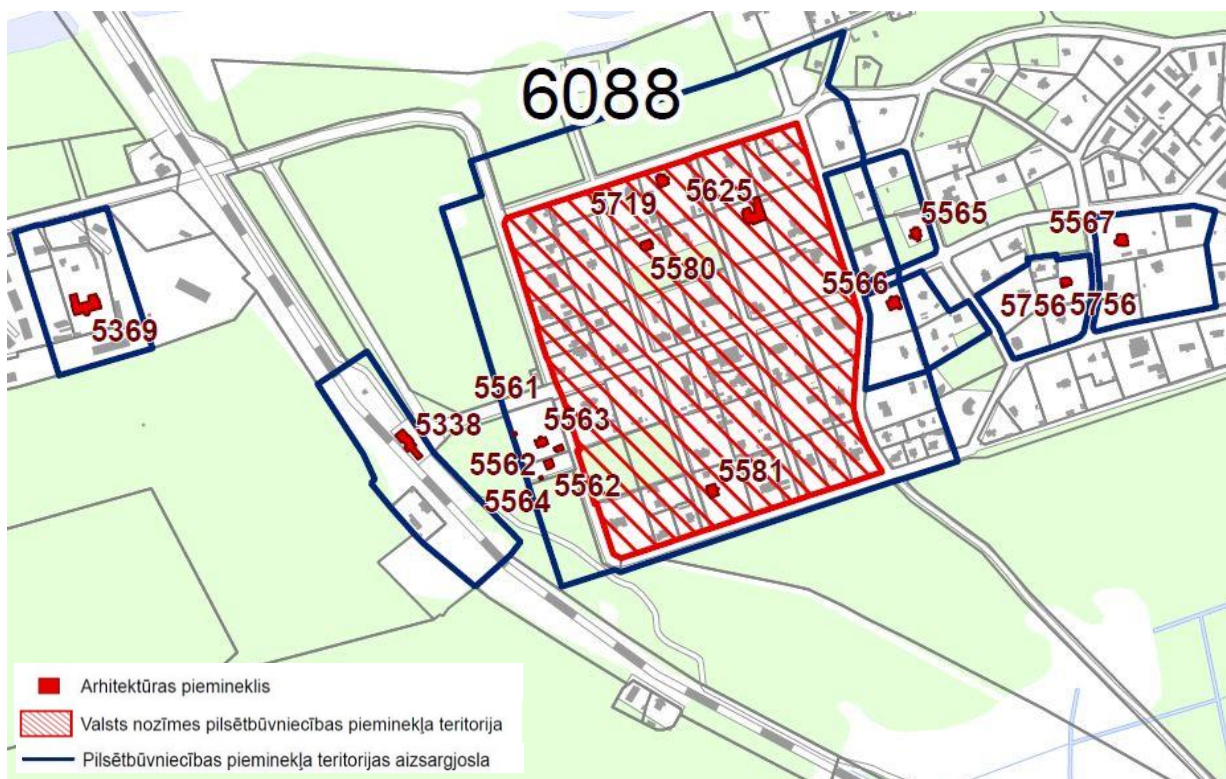
Atbilstoši Nacionālās kultūras mantojuma pārvaldes (iepriekš Valsts kultūras pieminekļu aizsardzības inspekcija) nosacījumiem Detālplānojuma izstrādei individuālā aizsargjosla ir noteikta Valsts nozīmes arhitektūras piemineklim “Priedaines dzelzceļa stacija” (valsts aizsardzības Nr.5338), kurš atrodas detālplānojuma izstrādes teritorijā. Priedaines dzelzceļa stacija ir viena no Torņkalns – Tukums II dzelzceļa līnijas stacijām, kas celta 1938. gadā funkcionālisma stilā. Mūsdienās vairāku Latvijas dzelzceļa staciju autora Jāņa Šarlova projektētā Priedaines stacijas ēka uzskatāma par vienu no veiksmīgākajiem modernās būvniecības paraugiem ar labām proporcijām un eleganci detaļu sniegunā (Attēls 36).

Detālplānojuma teritorijā esošā zemes vienība ar kadastra Nr. 13000051201 daļēji atrodas Valsts nozīmes pilsētībūvniecības pieminekļa “Priedaines vasarnīcu rajons” (valsts aizsardzības Nr.6088) individuāli noteiktā aizsargjoslā (aizsardzības zonā). Noteiktās aizsargjoslas skatīt Attēls 37 un grafiskās daļas kartē “Esošie teritorijas izmantošanas aprobežojumi”.



Attēls 36. Valsts nozīmes arhitektūras piemineklis "Priedaines dzelzceļa stacija" (valsts aizsardzības Nr.5338)

Uz iepriekš minētajiem arhitektūras pieminekļiem attiecināmas spēkā esošajā Jūrmalas pilsētas TP TIAN nodaļā "7.1. Prasības kultūras mantojuma saglabāšanai" definētās prasības. Īpaši nosacījumi netiek izvirzīti, jo šajā gadījumā kultūras pieminekļu jautājumi tiešā mērā neattiecas uz detālpārplānojuma detalizēti pētāmās teritorijas daļas risinājumiem.

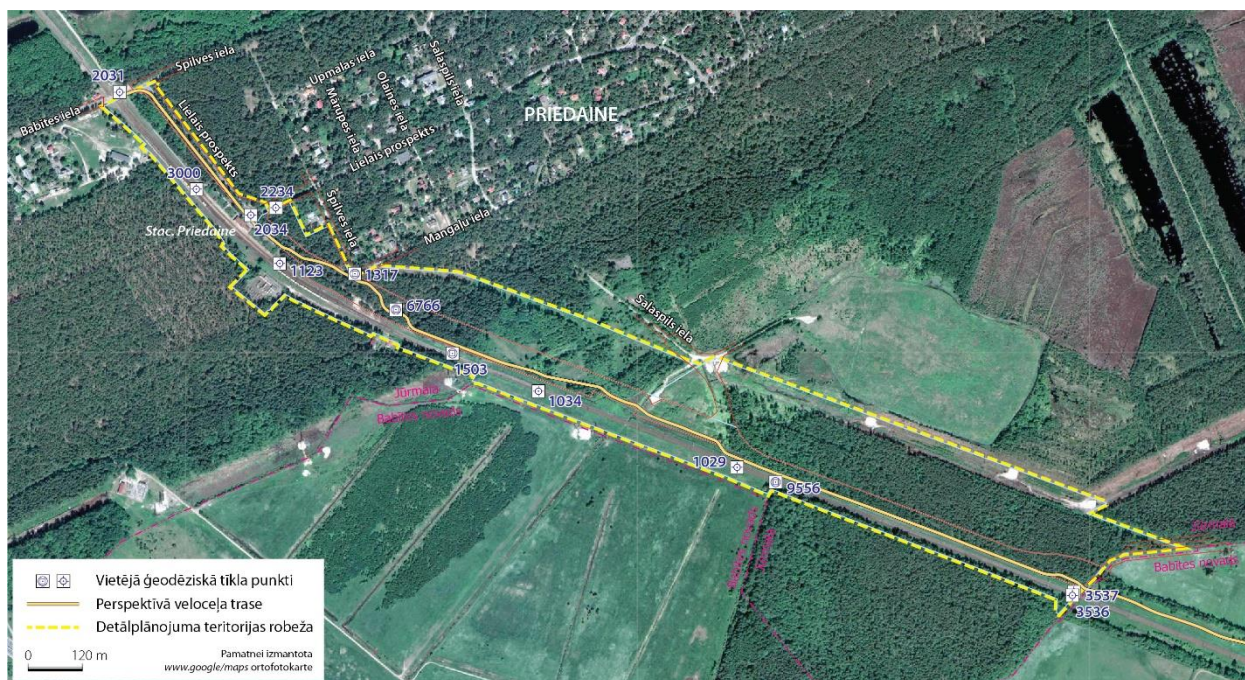


Attēls 37. Kultūras pieminekļu aizsardzības zonas detālpārplānojuma teritorijā. Ekrānuuzņēmums no spēkā esošā Jūrmalas TP grafiskās daļas kartes "Kultūras pieminekļi un to aizsargjoslas"

### Aizsargjoslas ap ģeodēziskā tīkla punktiem

- 7316010105 - ekspluatācijas aizsargjoslas teritorija ap citu ģeodēziskā tīkla punktu - 5.0m

Balstoties uz Jūrmalas pilsētas domes Inženierbūvju un ģeodēzijas nodaļas 20.07.2018. sniegtajiem nosacījumiem Nr. 14-1/1948, detālplānojuma teritorijā atrodas šādi Jūrmalas pilsētas Vietējā ģeodēziskā tīkla punkti un to aizsargjoslas -sr-001, gl-087, Nr. 4123, 1317, 6766 un 9556, taču pēc inženiertopogrāfiskā plāna M1:500 informācijas detālplānojuma teritorijā no iepriekšminētajiem punktiem atrodas tikai divi - Nr.6766 un Nr.9556. Kopumā detālplānojuma teritorijā izvietoti 10 Vietējā ģeodēziskā tīkla punkti, kuriem, atbilstoši aizsargjoslu likumam, noteikta aizsargjosla 5 metru rādiusā no ģeodēziskā punkta centra: Nr.3000, Nr.2034, Nr.1123, Nr.6766, Nr.1503 – bojāts, Nr.1034, Nr.1029, Nr.9556, Nr.3536, Nr.3537. Tieši detālplānojuma teritorijas tuvumā atrodas vēl 3 vietējā ģeodēziskā tīkla punkti: Nr.2031, Nr.2234 un Nr.1317 (skat. Attēls 38 un grafiskās daļas karti "Esošie teritorijas izmantošanas aprobežojumi").



Attēls 38. Vietējā ģeodēziskā tīkla punkti detālplānojuma teritorijā

### Aizsargjoslas ap objektiem, kuriem noteiktas paaugstinātas sanitārās prasības, un teritorijas, kurās konstatētas vai var tikt konstatētas piesārņojošas vielas

- 7316060200 - sanitārās aizsargjoslas teritorija ap atkritumu izgāztuvi
- 7316080100 - sanitārās aizsargjoslas teritorija ap kapsētu

Atbilstoši Jūrmalas Attīstības pārvaldes Vides nodaļas sniegtajiem nosacījumiem (13.07.2018., Nr. 4.3-17/14) detālplānojuma teritorijā, līdzās esošajam veloceļņam ir izvietoti rekultivētās atkritumu izgāztuves "Priedaine" pazemes ūdeņu monitoringa urbumi:

- urbums ar koordinātām X 313616.02, Y 494650.85;
- urbums ar koordinātām X 313493.32, Y 494976.23;
- urbums ar koordinātām X 494130.57, Y 313824.88.

- Rekultivētās atkritumu izgāztuves "Priedaine" pazemes ūdeņu monitoringa urbumiem ir noteikta aizsardzības zona 3 m rādiusā no urbuma centra.

### 3. DETĀLPLĀNOJUMA ĪSTENOŠANAS KĀRTĪBA

Pēc detālplānojuma apstiprināšanas, pamatojoties uz grafiskās daļas kartēm “Zemes ierīcības projekts” un “Zemes vienību robežu pārkārtošanas risinājums”, nepieciešams veikt jaunizveidotās zemes vienības kadastrālo uzmērīšanu un robežplāna sagatavošanu, reģistrācijai Kadastra informācijas sistēmā un ierakstīšanai zemesgrāmatā. Jaunveidotajai zemes vienībai piešķir adresi atbilstoši Jūrmalas pašvaldībā pieņemtajai adresācijas sistēmai un Ministru kabineta 08.12.2015. noteikumiem Nr.698 „Adresācijas noteikumi”.

Detālplānojumu īsteno, veicot nepieciešamos labiekārtošanas darbus un būvniecību, ko iespējams veikt savstarpēji kombinējot šī detālplānojuma risinājumos piedāvātos divus veloceļa attīstības scenārijus jeb etapus (skat. Paskaidrojuma raksta III Pielikumu “Veloceļu ceļa Rīga - Jūrmala izpēte posmā no Spilves ielas līdz Babītes novada robežai, Jūrmalā”). Veloceļa izbūves risinājumu izstrādā būvniecības ieceres dokumentācijā, ņemot vērā detālplānojumā ietvertu principālo veloceļa novietojumu, kas ir ietverts grafiskās daļas kartē “Satiksmes organizācija. Veloceļa izvietojums. Ārtelpas kompozicionālais plānojums”, un bioloģiskās daudzveidības izpētes rezultātus, kas ir ietverti detālplānojuma I Pielikumā “Sugu un biotopu aizsardzības jomas eksperta atzinums”.

Veicot veloceļa būvniecību meža teritorijā, nepieciešams nodrošināt atmežošanu atbilstoši Meža likumā noteiktajām prasībām. Atmežošana veicama saskaņā ar normatīvo aktu prasībām.

Detālplānojuma īstenošanas gaitā nepieciešams piesaistīt hidromelioratīvās būvniecības projektēšanas speciālistu.